

Муниципальное общеобразовательное автономное учреждение средняя  
общеобразовательная школа села Амзя городского округа город Нефтекамск  
Республики Башкортостан

Принята на заседании  
педагогического совета  
Протокол от 25.11. 2019г.№6

СОГЛАСОВАНО  
Старший воспитатель  
\_\_\_\_\_ Кокорина О.Н.

УТВЕРЖДЕНО  
Директор МОАУ СОШ села Амзя  
\_\_\_\_\_ А.М. Ялашева  
Приказ от 28.11.2019г. №1258

Рабочая программа  
по коррекции речевых нарушений у старших дошкольников в  
условиях логопедического пункта ДОО  
на 2019-2020 учебный год

Разработчик: учитель-логопед  
Гусманова Эльза Фларитовна

2019год

## СОДЕРЖАНИЕ

### 1. Целевой раздел

1.1. Пояснительная записка .....	5
----------------------------------	---

1.2. Характеристика речи детей с логопедическим заключением «Общее недоразвитие речи, III уровень речевого развития», «Фонетико-фонематическое недоразвитие речи», «Фонетический дефект».....	12
--	----

2. Содержательный раздел .....	16
--------------------------------	----

2.1. Образовательная область «Речевое развитие» .....	16
---	----

2.1.1. Интеграция образовательных областей .....	16
--	----

2.2. Образовательная деятельность по коррекции и профилактике различных видов недоразвития речи .....	17
--	----

2.2.1. Диагностическая работа .....	17
-------------------------------------	----

2.2.2. Коррекционно-развивающая работа .....	18
--	----

2.2.3. Педагогические образовательные технологии, используемые в профессиональной деятельности .....	39
---	----

2.2.4. Консультативно-просветительская деятельность. Пропаганда. Профилактика .....	40
--	----

2.2.5.	Организационно-методическая	деятельность
.....	44	

### **3.Организационный** раздел.....

44

#### 3.1. Комплектование логопункта .....

44

#### 3.2. Организация работы логопункта .....

46

#### 3.3.Информационно-методическое обеспечение.....

48

*Приложение1.* Список логопедического пункта

*Приложение 2.* График работы учителя-логопеда

*Приложение3.* План индивидуальный работы

*Приложение 4.* Речевая карта

*Приложение 5.*Форма журнала регистрации посещения занятий

Форма учета движения детей на логопункте

Форма журнала первичного логопедического обследования

*Приложение 6.* Календарно-тематическое планирование

*Приложение 7.* Отчет о работе логопункта за 20 /- 20 учебный год

*Приложение 8.* Диаграмма результатов логопедической работы с детьми  
подготовительной группы

*Приложение 9.* Лист сопровождения

*Приложение 10 .* Оборудование логопедического кабинета.

## **1.Целевой раздел**

### **1.1. Пояснительная записка**

Данная рабочая программа коррекции речевых нарушений на логопедическом пункте предназначена для детей старшего и подготовительного

возраста, имеющих логопедическое заключение:

- общее недоразвитие речи III, IV уровней речевого развития (ОНР III ур. р. р., ОНР IV ур. р. р.);
- фонетико-фонематическое недоразвитие речи (ФФНР);
- фонетическое недоразвитие речи (ФНР).

Срок реализации — до двух лет.

Программа разработана в соответствии со следующими документами:

- Федеральным законом от 29 декабря 2012 г. № 273-ФЗ «Об образовании в Российской Федерации»;
- Приказом Министерства образования и науки РФ от 17 октября 2013 г. № 1155 «Об утверждении федерального государственного образовательного стандарта дошкольного образования» (Зарегистрировано в Минюсте РФ 14 ноября 2013 г. № 30384);
- Приказом №294 от 08апреля 2014г. Министерство образования и науки РФ «Порядок организации и осуществления образовательной деятельности по основным общеобразовательным программам — образовательным дошкольного образования»с изменениями от 25февраля 2019 года;
- Приказом 30 августа 2013года №1014 «Порядка организации и осуществления образовательной деятельности по основным

общеобразовательным программам - образовательным программам дошкольного образования» с изменениями от 21 января 2019 года.

- Санитарно-эпидемиологическими правилами и требованиями к устройству, содержанию и организации режима работы дошкольных организаций (Постановление от 22 июля 2010 г. № 91 «Об утверждении СанПиН 2.4.1.3049-13»;

- Уставом МОАУ СОШ села Амзя городского округа город Нефтекамск.

Содержание рабочей программы логопедического пункта определено в соответствии с основной адаптивной образовательной программой дошкольного образования.

Федеральные государственные образовательные стандарты (ФГОС) к структуре основной общеобразовательной программы дошкольного образования определили новые направления в организации речевого развития дошкольников. К семи годам речевое развитие ребенка должно характеризоваться:

- умениями задавать вопросы взрослому;
- в случаях затруднений обращаться к нему за помощью;
- адекватно использовать вербальные средства общения, а также владеть диалогической речью.

ФГОС определяет целевые ориентиры — социальные и психологические характеристики личности ребенка на этапе завершения дошкольного образования, среди которых речь занимает одно из центральных мест как самостоятельно формируемая функция: к завершению дошкольного образования ребенок

хорошо понимает устную речь и может выражать свои мысли и желания. Речь включается в качестве важного компонента как средство общения, познания, творчества в следующие целевые ориентиры:

- активно взаимодействует со сверстниками и взрослыми, участвует в совместных играх;
- способен договариваться, учитывая интересы и чувства других, сопер-

живать неудачам и радоваться успехам других людей, старается разрешать конфликты;

- может фантазировать вслух, играть звуками и словами;
- проявляет любознательность, задает вопросы о видимых и невидимых предметах, пытается самостоятельно придумывать объяснения явлениям природы и поступкам людей;
- обладает начальными знаниями о себе, предметном, природном, социальном и культурном мире, в котором он живет.

Как видно из перечисленного, ни один из целевых ориентиров дошкольного образования не может быть достигнут без освоения речевой культуры.

Таким образом, возникает необходимость в систематической профилактике и коррекции речевых нарушений у детей, которые могут нарушить благоприятный ход онтогенеза речи, что наиболее ярко проявляется к пятилетнему возрасту.

Также на современном этапе Министерством образования Российской Федерации определены основные подходы к созданию системы помощи детям с проблемами в развитии на основании:

- Конвенции ООН «О правах ребенка»;
- Закона РФ «Об образовании»;
- Федеральной программы развития образования.

Одним из таких подходов является дальнейшее развитие систем коррекционно-развивающего и компенсирующего обучения, которые нацелены на создание наиболее адекватных педагогических условий для детей, имеющих проблемы в развитии.

В этих условиях требуется:

- проявлять повышенное внимание к вопросам охраны здоровья детей;
- учитывать индивидуальные потребности ребенка, связанные с его жизненной ситуацией и состоянием здоровья;
- личностно ориентированный подход в образовательном процессе;

- помощь специалистов, готовых осуществлять активное взаимодействие с учетом познавательных, речевых, физических и психологических возможностей детей.

Можно выделить ряд проблем, возникающих в современной практике дошкольного образования, связанных с нарушением речевого развития у воспитанников:

- дети достаточно поздно, в 4–5 лет, попадают в поле профессиональной деятельности учителя-логопеда;
- к 4–5 годам ребенок может приобрести ряд вторичных и третичных нарушений, значительно снижающих уровень его обучаемости;
- коррекция речи у дошкольников недостаточно эффективна, если не является предметом комплексного воздействия всех специалистов ДО.

Следовательно, в современной практике учителя-логопеда в условиях логопункта актуальность приобретает такая цель, как построение системы коррекционно-развивающей и профилактической работы в отношении детской речи.

Дошкольники с речевыми нарушениями нуждаются в особой организации коррекционно-логопедической помощи, содержание, формы и методы которой должны быть адекватны возможностям и индивидуальным особенностям детей.

В основу логопедической работы положены программы:

1. Нищева Н.В. Комплексная образовательная программа дошкольного образования для детей с тяжелыми нарушениями речи (общим недоразвитием речи) с 3 до 7 лет. 3-е изд., перераб. и доп. в соответствии с ФГОС ДО. — СПб.: ДЕТСТВО-ПРЕСС, 2015. ,а также парциальных программ:
2. Филичева Т.Б., Чиркина Г.В., Туманова Т.В., Миронова С.А., Лагутина А.В. Программа логопедической работы по преодолению общего недоразвития речи у детей. — М.: Просвещение, 2008.
3. Филичева Т.Б., Чиркина Г.В., Туманова Т.В. Коррекция нарушений речи.

Программы дошкольных образовательных учреждений компенсирующего вида

для детей с нарушениями речи. — М.: Просвещение, 2008.

4. Коррекция речевых нарушений на дошкольном логопункте / Т.А. Летуновская, В.В.Сеничкина. Дошкольная педагогика.-2011.-№12. ,
5. Региональной программой для дошкольных образовательных организаций Республики Башкортостан Академия детства. Азнабаева Ф.Г., Фаизова М.И., АгзамоваЗ.А.-Уфа: ИРО РБ,2016г;

**Цель программы-** построение системы коррекционно-развивающей работы на логопункте для обеспечения равных стартовых возможностей воспитанникам, имеющим трудности в освоении системы родного языка в период дошкольного детства, при взаимодействии всех педагогов и родителей дошкольников.

В процессе коррекционно-образовательной деятельности решаются следующие **задачи**.

- Выявление, преодоление и своевременное предупреждение речевых нарушений у воспитанников в единстве с психофизическим развитием детей и обеспечение их всестороннего гармоничного развития.
- Воспитание артикуляционных навыков звукопроизношения и развитие слухового восприятия.
- Овладение элементами грамоты и подготовка к обучению грамоте.
- Создание развивающего коррекционно-образовательного пространства, способствующего преодолению речевых нарушений, формирование профессиональной компетентности педагогов в сфере активного взаимодействия с детьми, имеющими речевые нарушения, а также в сфере профилактики и выявления проблем в речевом развитии.



- Обучение родителей эффективным приемам воспитания ребенка с нарушением речи и организация коррекционно-развивающей среды в семейных условиях.

## **Принципы коррекционно-образовательной деятельности**

### **Дидактические принципы обучения:**

- ✓ Принцип научности
- ✓ Систематичности и последовательности
- ✓ Наглядности
- ✓ Сознательности и активности
- ✓ Доступности и посильности
- ✓ Учета возрастных особенностей
- ✓ Прочности полученных знаний, умений, навыков.

### **Принципы развивающего обучения:**

- ✓ Принцип комплексности
- ✓ Учета зоны ближайшего развития
- ✓ Интеграции образовательных областей в организации коррекционно-образовательного процесса
- ✓ Доступности, повторяемости и концентричности материала
- ✓ Взаимодействия усилий ближайшего социального окружения

### **Методы реализации образовательных задач**

#### Методы по источнику знаний

- ✓ Словесные( объяснение, беседа, рассказ, анализ текста)
- ✓ Наглядные
- ✓ Практические

#### Методы по характеру организованной образовательной деятельности детей

- ✓ Информационно-рецептивный
- ✓ Репродуктивный(разработка и показ модели, образца)
- ✓ Проблемное изложение

- ✓ Исследовательский (формирование поисково-исследовательской деятельности)
- ✓ Частично-поисковый
- ✓ Активные методы(наблюдение, диагностика ,оказание коррекционной помощи)
- ✓ Моделирование(замещение реальных объектов познания условными заместителями).

Рабочая программа разработана на основе современных достижений логопедической науки и практики, специальной и детской психологии, специальной педагогики.

В основу адаптированной рабочей программы положены следующие теоретические идеи:

- 1.У детей до 7 лет речь является еще не сформированной функциональной системой и наиболее подвержена повреждающим факторам.
- 2.Речевое развитие опосредуется рядом условий, прежде всего развитием интеллектуальных процессов и общения.
- 3.В основе потребности ребенка говорить находится впечатление, вызывающее эмоциональный отклик.
- 4.Содержание речи составляют впечатления, получаемые ребенком при ознакомлении с окружающим.

### **Целевые ориентиры коррекционно-образовательной деятельности**

Данная рабочая адаптированная программа доступна к применению на дошкольном логопедическом пункте. С ее помощью у дошкольников происходит формирование:

- Фонетической системы языка
- Фонематического восприятия
- Навыков звуко -слогового анализа и синтеза
- Автоматизации и дифференциации слухопроизносительных умений и навыков
- Связной монологической речи на базе правильно произносимых звуков.

## **Ожидаемые результаты коррекционно-образовательной деятельности**

Ребенок умеет :

- правильно артикулировать все звуки речи в различных позициях;
- чётко дифференцировать все изученные звуки;
- называть последовательность слов в предложении, слогов и звуков в словах;
- находить в предложении слова с заданным звуком, определять место звука в слове;
- различать понятия «звук», «твёрдый звук», «мягкий звук», «глухой звук», «звонкий звук», «слог», «предложение» на практическом уровне;
- называть последовательность слов в предложении, слогов и звуков в словах;
- производить элементарный звуковой анализ и синтез;
- овладеть интонационными средствами выразительности речи в пересказе, чтении стихов.

**1.2. Характеристика речи детей с логопедическим заключением «Общее недоразвитие речи, III уровень речевого развития», «Фонетико-фонематическое недоразвитие речи», «Фонетический дефект».**

**Фонетико-фонематическое недоразвитие (ФФН)** — это нарушение процесса формирования произносительной системы родного языка у детей с различными речевыми расстройствами вследствие дефектов восприятия и произношения фонем.

Определяющим признаком фонематического недоразвития является пониженная способность к анализу и синтезу речевых звуков, обеспечивающих восприятие фонемного состава языка. В речи ребенка с фонетико-фонематическим недоразвитием отмечаются трудности процесса формирования звуков, отличающихся тонкими артикуляционными или акустическими признаками.

Несформированность произношения звуков крайне вариативна и может быть выражена в речи ребенка различным образом:

- заменой звуков более простыми по артикуляции;•трудностями различения звуков;
- особенностями употребления правильно произносимых звуков в речевом контексте.

Следует подчеркнуть, что ведущим дефектом при ФФН является несформированность процессов восприятия звуков речи. В последние годы все чаще выявляются дети, у которых произношение звуков исправлено в процессе краткосрочных логопедических занятий. На недостаточную сформированность фонематического восприятия также указывают затруднения детей при практическом осознании основных элементов языка и речи. Кроме всех перечисленных особенностей произношения и различения звуков, при фонематическом недоразвитии у детей нередко нарушаются просодические компоненты речи: темп, тембр, мелодика. Проявления речевого недоразвития у данной категории детей выражены в большинстве случаев не резко. Отмечается бедность словаря и незначительная задержка в формировании грамматического строя речи. При углубленном обследовании речи детей могут быть отмечены отдельные ошибки в падежных окончаниях, в употреблении сложных предлогов, в согласовании прилагательных и порядковых числительных с существительными и т. п. Индивидуальная коррекционная работа включает те направления, которые соответствуют структуре речевого нарушения.

**ФНР(Фонетический дефект)** - это нарушение звукопроизношения при нормальном физическом и фонематическом слухе и нормальном строении речевого аппарата. Может наблюдаться расстройство отдельного звука или нескольких звуков одновременно. Как правило, такие нарушения звукопроизношения связаны с нарушением артикуляционной моторики или ее недостаточной сформированностью. Ребенок не может правильно выполнять движения органами артикуляции, особенно языком, в результате чего звук искажается. (Моторное нарушение речи).

Такие расстройства могут проявляться:

- в отсутствии (пропуске) звука – а вместо ракет
- в искажениях – горловое произнесение звука р, щечное — ш и т.д.

Чаще всего нарушаются:

1. свистящие звуки – С, З (и их мягкие пары), Ц
2. шипящие звуки – Ш, Ж, Ч, Щ
3. сонорные (язычные) – Л, Р (и их мягкие пары)
4. заднеязычные – К, Г, Х (и их мягкие пары)

Неправильное произношение может наблюдаться в отношении любого согласного звука, но реже нарушаются те звуки, которые просты по способу артикуляции и не требуют дополнительных движений языка (м, н, п, т).

Для детей с **ОНР III уровнем речевого развития** характерно наличие развернутой фразовой речи с выраженными элементами недоразвития лексики, грамматики и фонетики. Типичным является использование простых распространенных, а также некоторых видов сложных предложений. Структура предложений может быть нарушена за счет пропуска или перестановки главных и второстепенных членов, например: «*бёйкамóтлит и не узна́йа*» — белка смотрит и не узнала (зайца); «*из тубы́ дым тойбы́, потаму́тахóйдна*» — из трубы дым валит столбом, потому что холодно. В высказываниях детей появляются слова, состоящие из трех-пяти слогов («*аква́иум*» — аквариум, «*тата́лліст*» — тракторист, «*вадапаво́д*» — водопровод, «*зади́гайка*» — зажигалка). Специальные задания позволяют выявить существенные затруднения в употреблении некоторых простых и большинства сложных предлогов, в согласовании существительных с прилагательными и числительными в косвенных падежах («*взяла с я́сика*» — взяла из ящика, «*тли веде́лы*» — три ведра, «*коёбкалезі́т под сту́ла*» —

коробка лежит под стулом, *«нет ко́личнаяпа́лка»* — нет коричневой палки, *«пíситлама́стел, ка́ситлу́чком»* — пишет фломастером, красит ручкой, *«ло́жит от то́я»* — взяла со стола и т. п.). Таким образом, формирование грамматического строя языка у детей на данном уровне носит незавершенный характер и по-прежнему характеризуется наличием выраженных нарушений согласования и управления. Важной особенностью речи ребенка является недостаточная сформированность словообразовательной деятельности. В собственной речи дети употребляют простые уменьшительно-ласкательные формы существительных, отдельных притяжательных и относительных прилагательных, названия некоторых профессий, приставочные глаголы и т. д., соответствующие наиболее продуктивным и частотным словообразовательным моделям (*«хвост — хвостик, нос — носик, учит — учитель, играет в хоккей — хоккеист, суп из курицы — куриный и т. п.»*). В то же время они не обладают еще достаточными когнитивными и речевыми возможностями для адекватного объяснения значений этих слов (*«выключатель» — «клю́чит свет», «виноградник» — «он са́дит», «печник» — «пéчка»* и т. п.). Стойкие и грубые нарушения наблюдаются при попытках образовать слова, выходящие за рамки повседневной речевой практики. Так, дети часто подменяют операцию словообразования словоизменением (вместо *«ручище» — «руки»*, вместо *«воробыха» — «воробьи»* и т. п.) или вообще отказываются от преобразования слова, заменяя его ситуативным высказыванием (вместо *«велосипедист» — «который едет велисипед»*, вместо *«мудрец» — «который умный, он все думает»*). В случаях, когда дети все-таки прибегают к словообразовательным операциям, их высказывания изобилуют специфическими речевыми ошибками, такими, как: нарушения в выборе производящей основы (*«строит дома — до́мник», «палки для лыж — па́льные»*), пропуски и замены словообразовательных аффиксов (*«тракторíл — тракторист, чи́тик — читатель, абрикóснын — абрикосовый»* и т. п.), грубое искажение звуко-слоговой структуры производного слова (*«свинцовый —*

*свитеной, свицой*)), стремление к механическому соединению в рамках слова корня и аффикса («гороховый — *горóхвый*», «меховой — *мéхный*» и т. п.). Типичным проявлением общего недоразвития речи данного уровня являются трудности переноса словообразовательных навыков на новый речевой материал.

Для этих детей характерно неточное понимание и употребление обобщающих понятий, слов с абстрактным и переносным значением (вместо «одежда» — «*пальты*», «*кофнички*» — кофточки, «мебель» — «*разные столы*», «посуда» — «*миски*»), незнание названий слов, выходящих за рамки повседневного бытового общения: частей тела человека (локоть, переносица, ноздри, веки), животных (копыта, вымя, грива, бивни), наименований профессий (машинист, балерина, плотник, столяр) и действий, связанных с ними (водит, исполняет, пилит, рубит, строгает), неточность употребления слов для обозначения животных, птиц, рыб, насекомых (носорог — «*корова*», жираф — «*большая лошадь*», дятел, соловей — «*птичка*», щука, сом — «*рыба*», паук — «*муха*», гусеница — «*червяк*») и т. п. Отмечается тенденция к множественным лексическим заменам по различным типам: смешения по признакам внешнего сходства, замещения по значению функциональной нагрузки, видо-родовые смешения, замены в рамках одного ассоциативного поля и т. п. («посуда» — «*миска*», «нора» — «*дыра*», «кастрюля» — «*миска*», «нырнул» — «*купался*»).

Наряду с лексическими ошибками у детей с III уровнем развития речи отмечается и специфическое своеобразие связной речи. Ее недостаточная сформированность часто проявляется как в детских диалогах, так и в монологах. Это подтверждают трудности программирования содержания развернутых высказываний и их языкового оформления. Характерными особенностями связной речи являются нарушение связности и последовательности рассказа, смысловые пропуски существенных элементов сюжетной линии, заметная фрагментарность изложения, нарушение временных и причинно-следственных связей в тексте. Указанные

специфические особенности обусловлены низкой степенью самостоятельной речевой активности ребенка, с неумением выделить главные и второстепенные элементы его замысла и связей между ними, с невозможностью четкого построения целостной композиции текста. Одновременно с этими ошибками отмечается бедность и однообразие используемых языковых средств. Так, рассказывая о любимых игрушках или о событиях из собственной жизни, дети в основном используют короткие, малоинформативные фразы. При построении предложений они опускают или переставляют отдельные члены предложения, заменяют сложные предлоги простыми. Часто встречается неправильное оформление связей слов внутри фразы и нарушение межфразовых связей между предложениями. В самостоятельной речи типичными являются трудности в воспроизведении слов разной слоговой структуры и звуконаполняемости: персеверации («*нeнeвiк*» — снеговик, «*хихиiст*» — хоккеист), антиципации («*acтoбус*» — автобус), добавление лишних звуков («*мeндвeдъ*» — медведь), усечение слогов («*мисaнeл*» — Милиционер, «*вaнпpaвoт*» — водопровод), перестановка слогов («*вoкpик*» — коврик, «*вocoлики*» — волосики), добавление слогов или слогаобразующей гласной («*кopaбыль*» — корабль, «*тыpaвa*» — трава). Звуковая сторона речи характеризуется неточностью артикуляции некоторых звуков, нечеткостью дифференциации их на слух. Недостаточность фонематического восприятия проявляется в том, что дети с трудом выделяют первый и последний согласный, гласный звук в середине и конце слова, не подбирают картинки, в названии которых есть заданный звук, не всегда могут правильно определить наличие и место звука в слове и т. п. Задания на самостоятельное придумывание слов на заданный звук не выполняют.

## **2.Содержательный раздел**

**Основная задача коррекционно-педагогической работы-** создание условий для всестороннего развития ребенка с ограниченными возможностями здоровья(ОВЗ) в целях обогащения его социального опыта и гармоничного включения в коллектив сверстников.



## **2.1.Образовательная область «Речевое развитие»**

Цель: своевременное и эффективное развитие речи как средства общения, познания, самовыражения ребенка, становление разных видов детской деятельности на основе овладения языком своего народа.

Задачи: развитие всех компонентов устной речи детей, формирование звуковой аналитико-синтетической активности как предпосылки обучения грамоте.

### **2.1.1.Интеграция образовательных областей**

#### **Социально-коммуникативное развитие.**

Речевое развитие осуществляется в процессе общения со взрослыми и сверстниками. Использование художественных произведений для формирования первичных ценностных представлений о себе, семье, окружающем мире, трудовой деятельности взрослых и детей, основ безопасности, собственной жизнедеятельности и окружающего мира.

#### **Познавательное развитие.**

Формирование целостной картины мира и расширение кругозора в части представлений о себе, семье, обществе, государстве. Формирование первичных представлений о себе, о своих чувствах и эмоциях, окружающем мире людей и природы в процессе чтения художественной литературы.

#### **Художественно-эстетическое развитие.**

Использование художественных произведений для обогащения содержания образовательной области.

#### **Физическое развитие.**

Развитие мелкой и общей моторики для успешного освоения речи. Использование художественных произведений для укрепления здоровья(физкультминутки с речевым сопровождением).

## **2.2. Образовательная деятельность по коррекции и профилактике различных видов недоразвития речи.**

Коррекционная работа в соответствии с ФГОС направлена:

- на обеспечение коррекции различных видов речевого недоразвития детям с проблемами в освоении системы родного языка, оказание им квалифицированной помощи в освоении основной программы.
- Освоение детьми с нарушениями речи программы, их разностороннее развитие с учетом возрастных и индивидуальных особенностей, а также с учетом их образовательных потребностей, социальной адаптации.

### **Система организации коррекционно-развивающей деятельности**

#### **Блок диагностической деятельности.**

Ранее выявление детей с проблемами в развитии. Психолого-педагогическая, логопедическая и медицинская диагностика детей.

Динамическое наблюдение в процессе обучения, промежуточные срезы.

Диагностика результативности коррекционно-педагогического процесса.

Анализ результатов диагностики.

#### **Блок коррекционно-развивающей деятельности.**

КСОД(коррекционная совместная образовательная деятельность),организация подгрупповых и индивидуальных занятий.

#### **Блок консультативной деятельности, профилактики и пропаганды.**

Оказание консультативной помощи родителям и педагогам. Взаимодействие специалистов и родителей. Пропаганда логопедических знаний.

Профилактическая работа учителя-логопеда.

#### **Блок организационно-методической деятельности.**

Совершенствование коррекционно-развивающей среды. Ведение документации логопункта. Участие в работе консилиума. Обобщение опыта работы и представление его на различных уровнях.

## **2.2.1 Диагностическая работа**

**Модель системы логопедического обследования** (разработана на основе технологии логопедического обследования О.Е.Грибовой)

### **Этапы логопедического обследования**

I.Ориентировочный(сбор анамнестических данных, выяснение запроса родителей, выявление индивидуально-типологических особенностей ребенка)

.

II.Диагностический( языковые средства, сформированные и не сформированные к моменту обследования , характер несформированности языковых средств,факторы, влияющие влияющие на проявление речевого нарушения).

III.Аналитический

IV.Прогностический.(прогнозируется ожидаемый результат , определяются основные направления индивидуальной работы, составляется перспективно – календарный план.)

V.Информирование родителей

С целью раннего выявления проблем в речевом развитии, профилактики речевых нарушений проводится первичное обследование детей ,достигших четырех лет в плановом порядке, детей младшего и раннего возраста по запросу педагогов и родителей.

Диагностика речевого развития проводится три раза в год(стартовая, промежуточная, итоговая).

### **2.2.2 Коррекционно-развивающая работа**

Настоящая программа позволит наиболее рационально организовать коррекционную работу для детей с ФД, ФФН, ОНР III (IV) уровня,обеспечить единство требований в формировании полноценной речевой деятельности, создать предпосылки для дальнейшего обучения.

Работа по коррекции и развитию речи строится по следующим основным направлениям:

- Развитие фонематического восприятия и других фонематических процессов.
- Развитие артикуляционного, голосового аппарата и просодической стороны речи.

- Уточнение, обогащение и активизация лексического запаса в процессе нормализации звуковой стороны речи.
- Формирование ,развитие и совершенствование грамматической стороны речи.
- Развитие связной речи.
- Профилактика нарушений письменной и устной речи,подготовка к обучению грамоте.
- Развитие психических процессов, связанных с развитием речевых функций.

Задачи коррекционно-развивающей образовательной деятельности соответствуют направлениям коррекционной работы. Одновременно реализуются воспитательные задачи:

- Развитие мотивации к обучению, произвольности и самоконтролю;
- Воспитание инициативности ,творческой активности, умение работать в сотрудничестве;
- Воспитание нравственных качеств.

Коррекционная работа осуществляется на индивидуальных и подгрупповых занятиях. Обеспечивается реализация требований здоровьесбережения по охране жизни и здоровья воспитанников в образовательном процессе.

Согласно нормативам « Санитарно-эпидемиологических требований к устройству, содержанию и организации режима работы дошкольных образовательных учреждений.СанПиН2.4.1.3049-13»,утвержденных Главным государственным врачом Российской Федерации, а также опыту функционирования дошкольных логопедических пунктов можно сделать вывод, что следует уменьшить количество подгрупповых форм организации и увеличить время на индивидуальную работу. Учитывая требования к организации режима дня и учебных занятий, максимально допустимый объем недельной образовательной нагрузки не должен превышать нормы, допустимые СанПиН 2.4.1.3049-13.

Продолжительность коррекционно-образовательной деятельности для детей 5-6 лет не более 20-25 минут для подгрупповой и фронтальной деятельности, 10-15 минут для индивидуальной работы. Для детей 6-7 не более 30 минут для подгрупповой и фронтальной деятельности, 10-15 минут для индивидуальной работы. В середине занятия проводится физкультминутка.

Коррекционно-развивающая работа учителя-логопеда с конкретным воспитанником определяется направлениями, которые соответствуют структуре его речевого нарушения.

**Фонетическое недоразвитие речи(фонетический дефект):**

- Коррекция звукопроизношения.

**Фонетико-фонематическое недоразвитие речи:**

- Развитие фонематического восприятия.
- Совершенствование слоговой структуры слов.
- Коррекция звукопроизношения.

**Общее недоразвитие речи:**

- Пополнение словаря.
- Совершенствование грамматического строя.
- Совершенствование связной речи.
- Развитие фонематического восприятия..
- Коррекция звукопроизношения.

Организация деятельности логопеда, воспитателей и других специалистов в течение года определяется поставленными задачами рабочей программы. Логопедическое обследование проводится с 1 по 15 сентября, с 15 по 31 мая. Логопедические подгрупповые и индивидуальные занятия проводятся с 15 сентября.

Данная программа разработана для реализации в условиях логопедического пункта детского сада общеразвивающего вида, то есть в сетке занятий не предусмотрено специального времени для проведения фронтальной деятельности учителя – логопеда. Основную нагрузку несёт индивидуальная

и подгрупповая логопедическая работа, которая проводится 2 - 3 раза в неделю с каждым ребёнком.

Для подгрупповых занятий объединяются дети одной возрастной группы, имеющие сходные по характеру и степени выраженности речевые нарушения, продолжительностью 20 - 30 минут.

Частота проведения индивидуальных занятий определяется характером и степенью выраженности речевого нарушения, возрастом и индивидуальными психофизическими особенностями детей.

Выпуск детей проводится в течение всего учебного года по мере устранения у них дефектов речи.

Программа составлена с учётом интеграции основных образовательных направлений в работе с детьми старшего дошкольного возраста.

Форма организации обучения – подгрупповая и индивидуальная.

Для подгрупповых занятий объединяются дети одной возрастной группы, имеющие сходные по характеру и степени выраженности речевые нарушения, по 7 человек, периодичность занятий – 2 раза в неделю, 25-30 минут для детей подготовительного возраста, 25 минут для детей старшего возраста.

Продолжительность занятий с детьми: ФД – от 3 до 6 месяцев;

ФФН и ФД (полиморфная дислалия) – 1

год

ОНР-III-IV ур.р. – 1-2 года.

Выпуск детей проводится в течение всего учебного года по мере устранения у них дефектов речи. Результаты логопедического обучения отмечаются в речевой карте ребёнка.

### **Индивидуальные занятия.**

Основная форма логопедической коррекции - индивидуальные занятия. Частота проведения занятий определяется характером и степенью выраженности речевого нарушения, возрастом и индивидуальными

психофизическими особенностями детей, продолжительность индивидуальных занятий 15 - 20 минут.

При этом логопед имеет возможность установить эмоциональный контакт с ребёнком, привлечь его внимание к контролю за качеством звучащей речи. Индивидуальные занятия позволяют максимально обеспечить личностно-ориентированный подход к каждому ребёнку в отдельности.

В структуру занятия может входить:

- упражнения для развития артикуляционной моторики;
- дыхательная гимнастика;
- фонационные упражнения;
- упражнения на развитие общей координации движений и мелкой моторики пальцев рук;
- формирование фонематических процессов;
- коррекция звукопроизношения, автоматизация и дифференциация звуков;
- первоначальный этап их автоматизации в облегченных фонетических условиях;
- обогащение и активизация словарного запаса.

Частота проведения индивидуальных занятий определяется характером и степенью выраженности речевого нарушения, возрастом и индивидуальными психофизическими особенностями детей, продолжительность индивидуальных занятий 10 минут.

ФД – 2 раза в неделю;

ФФН – 2 раза в неделю;

ОНР-III-IV ур.р – 2-3 раза в неделю.

### **Подгрупповые занятия.**

Для подгрупповых занятий объединяются дети одной возрастной группы, имеющие сходные по характеру и степени выраженности речевые нарушения, от 2 до 5 человек, периодичность занятий – 2 раза в неделю, 25-30 минут для детей подготовительного возраста, 25 минут для детей старшего возраста. Занятия с детьми проводятся в дневное время.

Основная цель подгрупповых занятий – воспитание навыков коллективной работы. На этих занятиях дети должны научиться адекватно, оценивать качество речевых высказываний сверстников. Состав подгрупп является открытой системой, меняется по усмотрению логопеда в зависимости от динамики достижений дошкольников в коррекции произношения. Для занятий 2-3 ребёнка объединяются по признаку однотипности нарушения звукопроизношения. Состав детей в подгруппах в течение года периодически меняется. Это обусловлено динамическими изменениями в коррекции речи каждого ребёнка. Занятия в подгруппах позволяют воспитывать навыки коллективной работы, умения слушать и слышать логопеда, выполнять в заданном темпе упражнения по развитию силы голоса, изменению модуляции (хором, выборочно); адекватно оценивать качество речевой продукции детей. Логопед может организовать простой диалог для тренировки произносительных навыков; упражнять детей в различении сходных по звучанию фонем в собственной и чужой речи.

В структуру занятия может входить:

- закрепление навыков произношения изученных звуков;
- отработка навыков восприятия и воспроизведения сложных слоговых структур, состоящих из правильно произносимых звуков;
- формирование готовности к звуковому анализу и синтезу слов, состоящих из правильно произносимых звуков;
- расширение лексического запаса в процессе закрепления поставленных ранее звуков;
- закрепление доступных возрасту грамматических категорий с учётом исправленных на индивидуальных занятиях звуков.

При планировании **индивидуальных занятий** определяется тема и цель, описываются основные направления, по которым планируется работать на занятии, названия дидактических игр, артикуляционных упражнений, этап коррекции звукопроизношения (постановки /автоматизации звука). Такое планирование позволяет более наглядно отслеживать этапы, на которых



завершилась работа на предыдущих занятиях и, следовательно, эффективнее проводить коррекцию. Индивидуальные занятия на одну тему проводятся на протяжении длительного времени (от выработки правильного артикуляционного уклада до автоматизации навыка). При проведении занятий может предусматриваться работа по двум темам, при этом ребёнок находится на разных этапах овладения произносительными навыками в рамках каждой из этих тем (1 - выработка нужного артикуляционного уклада, 2 – этап автоматизации). Особенностью программы является реализация индивидуально-ориентированного подхода в применении психолого-педагогических технологий, широкое использование занимательного, игрового материала, наглядно-практических методов.

Эффективность работы определяется по итогам сравнительного анализа данных первичного логопедического обследования и состояния речевой функции в конце года.

Выпуск детей может проводиться в течение всего учебного года по мере устранения у них дефектов речи. Пуск детей проводится в течение всего учебного года по мере устранения у них дефектов речи. Результаты логопедического обучения отмечаются в речевой карте ребёнка.

#### **Учебно-тематический план (количество часов).**

Раскрыто по периодам, где раскрывается основное содержание работы по разделам звуковая сторона речи (произношение и фонематическое восприятие) и развитие речи.

Работа строится по следующей схеме:

1-е две недели сентября – обследование детей ДООУ с 3 до 7 лет, обследование детей, зачисленных протоколом ПМПк на логопункте, заполнение речевых карт, оформление документации.

Планирование занятий с детьми, имеющими диагнозы ФД, ФФН, ОНР-III-IV ур.р.

6-го года жизни, разделено на 3 периода обучения

I период – октябрь – ноябрь. 9 недель, 18 занятий – 2 занятия в неделю, 7 час. 30 мин.

II период – декабрь – февраль 12 недель, 24 занятий – 2 занятия в неделю, 10 час.

III период – март – май 12 недель, 24 занятия – 2 занятия в неделю, 10 час - звукопроизношение + связная речь

Всего 66 занятий в год, 27 час.30 мин.

С 15 мая – повторение пройденного материала

Планирование занятий с детьми, имеющими диагноз ФД, ФФН , ОНР-III-IV ур.р.

7 года жизни разделено на 2 периода обучения

I период – октябрь – декабрь. 13 недель, 26 занятий – 2 занятия в неделю, 13 час.

II период – январь–май. 21 неделя 42 занятия – 2 занятия в неделю, 21 час.

- звукопроизношение, подготовка к обучению грамоте + связная речь

Всего 68 занятий в год 34 недели.

**Тематический план подгрупповых занятий на логопедическом пункте с детьми старшего возраста**

Неделя	Тема коррекционной совместной образовательной деятельности	Лексическая тема недели Общеобразовательной группы
<b>I период</b>		
<b>Сентябрь</b>		
<b>1</b>	Обследование	«Здравствуй детский сад»
<b>2</b>	Обследование	«Мое село»
<b>3</b>	Развитие слухового внимания и Восприятия на неречевых звуках	«Урожай»
<b>4</b>	Развитие слухового внимания и восприятия на речевых звуках	«Краски осени» <b>Сумблүля в гостях у ребят</b>
<b>Октябрь</b>		

1	Звук и буква У	Животный мир
2	Звук и буква А	«Моя Родина»
3	Звуки У и А	<b>Народная культура и традиции</b>
4	Звук и буква П	Наш быт
5	Звук и буква О	«День народного единства» - Дружба
1	Звук и буква И	«Транспорт»
2	Звук и буква М	«Здоровей-ка»
3	Звук и буква Н	«Кто как готовится к зиме»
4	Звук т и т`.Буква Т	«Здравствуй, зимушка-зима!»
<b>II период обучения</b> <b>Декабрь,январь,февраль</b>		
1	Звук к и к`.Буква К	«Зима»
2	Звук к и к`.Буква К	«Город мастеров»
3	Закрепление полученных умений и навыков:звуковой анализ и синтез слогов,деление слов на слоги	Новогодний калейдоскоп
4	Звук и буква Б	Новогодний калейдоскоп
2	Звук б` и буква Б	«В гостях у сказки»
3	Звук и буква Э	«Этикет»
4	Звуки г и г`.Буква Г	
1	Звук л .Буква Л	«Моя семья»
2	Звук и буква Ы	«Азбука безопасности»
3	Звук и буква С	«Наши защитники»
4	Звук с`.Буква С	«Масленица»
	<b>III период обучения</b> <b>Март,апрель,май</b>	
1	Звук и буква Ш	«Женский день»
2	Звуки с-ш	«Миром правит доброта»
3	Звуки х- х`.Буква Х	«Быть здоровыми хотим».
4	Звуки в-в`.Буква В	«Неделя театра».
1	Звук и буква З	«Весна шагает по планете»

2	Звук з` .Буква Ж	«Встречаем птиц»
3	Звук и буква Ж	«Космос»
4	Звуки з-ж	«Труд людей в природе»
5	Звуки д-д` .Буква Д	«Мир природы»
1	Буква Ф	«День победы»
2	Повторение	Неделя безопасности
3	Обследование	Повторение
4	Обследование	Повторение

**Перспективное планирование коррекционно-образовательной деятельности на логопедическом пункте с детьми старшего возраста.**

<b>I период</b>		
Основное содержание работы		Развитие речи
Произношение	Фонематическое восприятие	
<p>Выработка дифференцированных движений органов артикуляционно-го аппарата.</p> <p>Развитие речевого дыхания.</p> <p>Закрепление навыка правильного произношения звуков (<i>гласных, согласных</i>), имеющих в речи детей.</p> <p>Формирование умения дифференцировать на слух и в речи сохранные звуки с опорой на их акустические и артикуляционные признаки, на наглядно-графическую символику.</p> <p>Постановка отсутствующих в речи звуков (в соответствии с индивидуальными особенностями).</p>	<p>Развитие способности узнавать и различать неречевые звуки.</p> <p>Развитие способности узнавать и различать звуки речи по высоте и силе голоса.</p> <p>Дифференциация речевых и неречевых звуков.</p> <p>Развитие слухового внимания к звуковой оболочке слова, слуховой памяти.</p> <p>Различение слогов, состоящих из правильно произносимых звуков.</p> <p>Знакомство с буквами, обозначающими звуки.</p> <p>Знакомство с анализом и синтезом звуков.</p>	<p>Закрепление навыка употребления категории числа и лица глаголов настоящего времени (<i>я пою, мы поём, вы поёте, они поют</i>).</p> <p>Закрепление навыка употребления формы родительного падежа с предлогом <i>у</i>.</p> <p>Согласование притяжательных местоимений <i>мой, моя, моё</i> с существительными мужского, женского, среднего рода.</p> <p>Закрепление навыка употребления в самостоятельной речи</p>

<p>дуальными особенностями речи детей).</p> <p>Автоматизация поставленных звуков в составе слогов, слов, предложений, текстов.</p> <p>Воспитание правильной ритмико-интонационной и мелодической окраски речи.</p>	<p>синтезом обратных слогов.</p> <p>Преобразование слогов за счёт одного звука.</p> <p>Различение односложных и многосложных слов.</p> <p>Выделение звука из ряда других звуков.</p> <p>Выделение ударного гласного в начале слова; выделение последнего согласного в конце слова.</p> <p>Выделение среднего звука в односложном слове (<i>мак</i>).</p> <p>Усвоение понятий «<i>гласный</i>» – <i>согласный</i>» звук.</p>	<p>категорий прошедшего времени глаголов множественного числа (<i>гуляли, пели, ката-ли, купили</i>).</p> <p>Составление предложений по демонстрации действий.</p> <p>Объединение этих предложений в короткий текст.</p> <p>Составление рассказа по картине с опорой на вопросительно – ответный и наглядно – графический планы.</p>
<b>II период</b>		
<p>Продолжение работы над развитием подвижности артикуляционного аппарата.</p> <p>Развитие умения анализировать свою речь и речь окружающих на предмет правильности её фонетического оформления.</p> <p>Постановка отсутствующих звуков.</p> <p>Автоматизация произношения ранее поставленных звуков в предложениях и коротких текстах.</p> <p>Автоматизация произношения вновь поставленных звуков.</p>	<p>Определение наличия звука в слове.</p> <p>Распределение картинок, названия, которых включает:</p> <ul style="list-style-type: none"> <li>➤ дифференцируемые звуки;</li> <li>➤ определённый заданный звук. На том же материале:</li> <li>➤ определение места звука в слове;</li> <li>➤ выделение гласных звуков в положении после согласного в слове;</li> <li>➤ совершенствование навыков употребления в речевом контексте слов сложной звуконапол-</li> </ul>	<p>Закрепления в самостоятельной речи навыка:</p> <ul style="list-style-type: none"> <li>➤ согласования прилагательных с существительным в роде, числе, падеже и образования относительных прилагательных;</li> <li>➤ согласование прядковых числительных с существительными.</li> </ul> <p>Закрепление умения:</p> <ul style="list-style-type: none"> <li>➤ подбирать однокоренные слова;</li> <li>➤ образовывать сложные слова (снегопад, пылесос,</li> </ul>

<p>Дифференциация на слух сохранных звуков (с проговариванием), различающихся:</p> <ul style="list-style-type: none"> <li>➤ по твёрдости – мягкости ([п] – [пʲ], [т] – [тʲ] и т.д.);</li> <li>➤ по глухости – звонкости ([п] – [б], [к] – [г] и т.д.);</li> <li>➤ в обратных слогах;</li> <li>➤ в слогах со стечением двух согласных;</li> <li>➤ в словах и фразах.</li> </ul>	<p>няемости;</p> <ul style="list-style-type: none"> <li>➤ анализ и синтез прямого слога;</li> <li>➤ выделение согласного звука в начале слова;</li> <li>➤ выделение гласного звука в конце слова.</li> </ul> <p>Практическое знакомство с понятием <i>«твёрдый – мягкий звук и глухой – звонкий»</i>.</p> <p>Формирование умения различать и оценивать правильные эталоны произношения в чужой и собственной речи.</p> <p>Различение слов, близких по звуковому составу; определение количества слогов (<i>гласных</i>) в слове.</p> <p>Дифференциация на слух сохранных звуков (без проговаривания), различающихся:</p> <ul style="list-style-type: none"> <li>➤ по твёрдости – мягкости ([п] – [пʲ], [т] – [тʲ] и т.д.);</li> <li>➤ по глухости – звонкости ([п] – [б], [к] – [г] и т.д.);</li> <li>➤ в обратных слогах;</li> <li>➤ в слогах со стечением двух согласных;</li> <li>➤ в словах и фразах;</li> <li>➤ составление предложения с определённым словом</li> </ul>	<p>листопад);</p> <ul style="list-style-type: none"> <li>➤ составлять предложения</li> <li>➤ по демонстрации действий, картине, вопросам;</li> <li>➤ распространять предложение однородными, подлежащими, сказуемыми, дополнениями, определениями;</li> <li>➤ составлять предложения по опорным словам;</li> <li>➤ составлять предложения по картине, серии картин, пересказывать текст, насыщенные изучаемыми звуками.</li> </ul> <p>Закрепление знаний и умений, полученных ранее, на новом словесном материале.</p> <p>Распространение предложений за счёт введения однородных членов: сказуемых, подлежащих, дополнений, определений.</p> <p>Составление предложений по картине, по вопросам.</p> <p>Закрепление навыка составления рассказа по картине (<i>с опорой на вопросительно-ответный и наглядно-графический</i></p>
--	---	---

	<p>➤ анализ двусловного предложения</p> <p>анализ предложения с постепенным увеличением количества слов.</p>	<p>планы).</p> <p>Составление рассказа по серии сюжетных картин.</p>
<b>III период</b>		
<p>Автоматизация поставленных звуков в речи.</p> <p>Дифференциация звуков по месту образования:</p> <p>➤ [с] – [ш], [з] – [ж]; [р] – [л];</p> <p>➤ в прямых и обратных слогах;</p> <p>➤ в слогах со стечением трёх согласных;</p> <p>➤ в словах и фразах;</p> <p>➤ в коротких текстах и стихах;</p> <p>➤ закрепление умений, полученных ранее, на новом речевом материале.</p> <p>Закрепление правильного произношения звуков.</p> <p>Развитие точности произвольных движений артикуляционного аппарата. Совершенствование дикции. Совершенствование интонационной выразительности речи.</p>	<p>Составление схемы слова с выделением ударного слога.</p> <p>Выбор слова к соответствующей графической схеме.</p> <p>Выбор графической схемы к соответствующему слову.</p> <p>Преобразование слов за счёт замены одного звука или слога.</p> <p>Подбор слова с заданным количеством звуков.</p> <p>Определение последовательности звуков в слове (спеллинг).</p> <p>Определение порядка следования звуков в слове.</p> <p>Определение количества и порядка слогов в слове.</p> <p>Определение звуков, стоящих перед или после определённого звука.</p> <p>Составление слов из заданной последовательности звуков.</p>	<p>Закрепления навыка образования уменьшительной формы существительных (ящичек, сумочка, вазочка), прилагательных (сосновый лес, сосновая шишка, ветка, иголка и т.д.).</p> <p>Подбор однородных слов (чай, чайник, чайная); приставочных глаголов (машина поехала к дому, отъехала от дома, объехала вокруг дома).</p> <p>Употребление предложных конструкций (залез под шкаф, вылез из шкафа, спрятался между столом и шкафом).</p> <p>Образование существительных от глаголов и наоборот (читать – читатель, учить – учитель, лётчик – летать, пловец – плавать).</p> <p>Формирование навыка составления повествовательного</p>

		<p>рассказа на основе событий заданной последовательности.</p> <p>Формирование навыка составления предложений с элементами творчества.</p> <p>Составление рассказов с элементами творчества.</p> <p>Употребление в самостоятельной речи простых и сложных предложений, усложняя их однородными членами и т.д.</p> <p>Оформление речевых высказываний в соответствии с фонетическими нормами русского языка. Повышение мотивации детей к активному употреблению в высказываниях усвоенных грамматических форм речи.</p>
--	--	--

**Целевые ориентиры** коррекционно-образовательной деятельности по программе для детей старшего возраста:

- Уметь фонетически оформлять звуковую сторону речи;
- Уметь правильно передавать слоговую структуру слов, используемых в самостоятельной речи;
- Уметь пользоваться простыми распространенными предложениями, владеть навыками объединения их в рассказ;
- Владеть навыками словообразования;



- Уметь грамматически правильно оформлять самостоятельную речь в соответствии с нормами языка; падежные родовидовые окончания слов проговаривать четко; простые и сложные предлоги употреблять адекватно;
- Владеть элементами грамоты.

**Тематический план подгрупповых занятий на логопедическом пункте с  
детьми подготовительной группы**

Неделя	Тема коррекционной совместной образовательной деятельности	Лексическая тема недели Общеобразовательной группы
<b>I период</b> <b>Сентябрь, октябрь, ноябрь, декабрь</b>		
<b>1</b>	<b>Обследование</b>	«Здравствуй детский сад»
<b>2</b>	<b>Обследование</b>	«Мое село»
3	Развитие слухового внимания и восприятия на неречевых и неречевых звуках	«Урожай»
4	Звук и буква А	«Краски осени» <b>Сумблудя в гостях у ребят</b>
1	Звук и буква У. Звуки а-у. Буквы А-У	Животный мир
2	Звук и буква И	«Моя Родина»
3	Звук и буква Ы	<b>Народная культура и традиции</b>
4	Звук и буква О	Я, мои права и обязанности
5	Звук э и буква э. Звуки о-э. Буквы О-Э	«День народного единства» - Дружба
1	Гласные звуки. Слог. Деление слова на слоги	«Транспорт»
2	звуки п-п`. Буква П	«Здоровей-ка»
3	Звуки м-м`. Буква М	«Кто как готовится к зиме»
4	Звуки б-б`. Буква Б	«Здравствуй, зимушка-зима!»
1	Звуки т-т`. Буква Т	«Зима»
2	Звуки д-д`. Буква Д	Город мастеров
3	Звуки н-н`. Буква Н	Новогодний калейдоскоп

4	Звуки в-в`.БукваВ	Новогодний калейдоскоп
<b>II период обучения Январь,февраль,март,апрель,май</b>		
2	Звуки ф-ф`.Буква Ф	«В гостях у сказки»
3	Звуки к-к`.Буква К. Звуки г-г`.Буква Г	«Этикет»
4	Звуки х-х`.Буква Х	
1	Звук ј.Буква Й.Буква Я	«Моя семья»
2	Буква Е	«Азбука безопасности»
3	Звуки с-с`.Буква С	«Наши защитники»
4	Звуки з-з`.Буква З	«Масленица»
1	Звук ц`.Буква Ц	«Женский день»
2	Звуки р-р`.Буква Р	«Миром правит доброта»
3	Звуки л-л`.Буква Л. Звуки р-л.	«Быть здоровыми хотим».
4	Буква Е	«Неделя театра».
1	Буква Ю	«Весна шагает по планете»
2	Звук ш.Буква Ш.Звуки с-ш	«Встречаем птиц»
3	Звук ж.Буква Ж.Жи-Ши	«Космос»
4	Звуки ч`.Буква Ч	«Труд людей в природе»
5	Звуки щ`.Буква Щ	«Мир природы»
1	Буква Ъ.ЗвукЪ(повторение)	«День победы»
2	Повторение	Неделя безопасности
3	Обследование	Повторение
4	Обследование	Повторение

**Перспективное планирование коррекционно-образовательной деятельности на логопедическом пункте с детьми подготовительного возраста.**

I период		
Звуковая сторона речи		Развитие речи
Основное содержание работы		
Произношение	Фонематическое восприятие	

<p>Постановка отсутствующих звуков.</p> <p>Закрепление правильно произносимых звуков.</p> <p>Выработка дифференцированных движений органов артикуляционно-го аппарата.</p> <p>Развитие речевого дыхания.</p> <p>Преодоление затруднений в произношении сложных по структуре слов, состоящих из правильно произносимых звуков.</p> <p>Формирование грамматически правильной речи.</p> <p>Усвоение слов различной звуко-слоговой сложности в связи с закреплением правильного произношения звуков.</p> <p>Усвоение доступных ритмических моделей слов:  `та – та, та – `та, `та – та – та, та – `та – та.</p> <p>Определение ритмических моделей слов: вата – `тата, вода – та `та т. д</p> <p>Соотнесение слова с заданной ритмической моделью: `вата – `тата, во `да – та `та.</p> <p>Различение звуков на слух:</p> <p>➤ по твёрдости – мягкости;</p>	<p>Формирование умения дифференцировать на слух и в речи сохранные звуки с опорой на их акустические и артикуляционные признаки.</p> <p>Последовательное знакомство с буквами на основе чёткого правильного произношения твёрдых и мягких звуков.</p> <p>Выделение начального гласного из слов типа: ива, утка. Последовательное называние гласных из ряда двух – трёх гласных (аи, уиа).</p> <p>Анализ и синтез прямых и обратных слогов.</p> <p>Выделение последнего согласного из слов типа: мак, крот.</p> <p>Выделение слогаобразующего гласного в позиции после согласного из слов типа: ком, сом, кнут.</p> <p>Выделение первого согласного в слове.</p> <p>Анализ и синтез слогов («та», «ми») и слов («кит», «суп»).</p> <p>Выкладывание из цветных фишек обратных слогов.</p> <p>Преобразование слогов.</p> <p>Звуко-слоговой анализ слов типа: косы, сани,</p>	<p>Изучение грамматических форм слов за счёт сравнения и сопоставления:</p> <p>существительных единственного и множественного числа с окончаниями <i>и, ы, а (куски, кусты, кружки, тисьма),</i></p> <p>различных окончаний существительных множественного числа, личных окончаний существительных множественного числа родительного падежа (<i>много кусков, оленей, лент, окон, стульев и т. д.)</i></p> <p>Согласование глаголов единственного и множественного числа настоящего времени с существительными (залаяла собака, залаяли собаки);</p> <p>сравнение личных окончаний глаголов настоящего времени в единственном и множественном числе (<i>поёт Валя, поют – дети</i>);</p> <p>привлечение внимания к родовой</p>
--	---	--

<p>➤ по глухости – звонкости;</p> <p>➤ по месту образования</p> <p>Анализ и синтез звуко-слогового состава слов, усвоенной звуко-слоговой структуры.</p>	<p>выкладывание схемы слов из фишек.</p> <p>Усвоение терминов «звук», «буква», «слово», «слог», «гласный звук», «согласный звук», «твёрдый звук», «мягкий звук».</p> <p>Составление графической схемы слова.</p> <p>Называния порядка следования звуков в слове.</p> <p>Выделение и название гласных, согласных звуков в слове.</p> <p>Умение давать качественную характеристику звуку.</p> <p>Формирование умения делить на слова предложения простой конструкции без предлогов и с предлогами.</p>	<p>принадлежности предметов (<i>мой стакан, моя сумка, мои туфли</i>).</p> <p>Образование слов способом присоединения приставки (<i>наливает, поливает, выливает...</i>);</p> <p>способом присоединения суффиксов (<i>мех – мехо – вой – меховая, лимон – лимонный – лимонная</i>);</p> <p>к словам с уменьшительно-ласкательным значением (<i>пенёк, лесок, колёсико</i>);</p> <p>способом словосложения (<i>пылесос, сенокос, снегопад</i>).</p> <p>Изменение грамматических форм слов в зависимости от рода, числа, падежа, времени действия.</p> <p>Усвоение форм множественного числа родительного падежа существительных (<i>много – яблок, платьев</i>).</p> <p>Распространение простого предложения прямым дополнением (<i>Валя читает книгу</i>);</p> <p>выделение слов из предложений с помощью вопросов: <i>кто? что</i></p>
--	--	---

		<p><i>делает? делает что?;</i></p> <p>составление предложений из слов, данных полностью или частично в начальной форме;</p> <p>воспитание навыка отвечать кратким или полным ответом на вопросы.</p> <p>Составление простых распространённых предложений с использованием предлогов <i>на, у, в, под, над, с, со</i> по картинкам; по демонстрации действий, по вопросам.</p> <p>Объединение нескольких предложений в небольшой рассказ.</p> <p>Составление детьми предложений по результатам выполнения словесной инструкции (<i>надо встать со стула, выйти из-за стола, подойти к большому столу, взять зелёную грузовую машину и поставить её на среднюю полку шкафа</i>).</p> <p>Развитие умения составлять рассказ из предложений данных в задуманной</p>
--	--	---

		последовательности.
<b>II период</b>		
<p>Исправление недостатков речи в соответствии с индивидуальными особенностями детей.</p> <p>Закрепление правильного произношения всех ранее пройденных звуков.</p> <p>Усвоение слов сложного слогового состава (<i>трату-ар, экскаватор, перекрёсток и др.</i>) в связи с закреплением правильного произношения.</p> <p>Усвоение многосложных слов (<i>учительница, часовщик, электрический и др.</i>)</p> <p>Развитие точности произвольных движений артикуляционного аппарата.</p> <p>Различение на слух: [ч] – [ть] – [сь] – [щ], [ц] – [ть] – [сь], [щ] – [ч] – [сь] – [ш] и их дифференциация.</p> <p>Усвоение многосложных слов в связи с закреплением правильного произношения.</p> <p>Анализ и синтез звуко-слогового состава слов, усвоенной звуко-слоговой структуры.</p>	<p>Совершенствование навыков звукового-слогового анализа и синтеза слов.</p> <p>Составление схемы слов из фишек и полосок.</p> <p>Звуко-слоговой анализ слов различной сложности типа: <i>вагон, кошка, плот, красный, краска.</i></p> <p>Определение различий и качественных характеристик звуков: «<i>гласный</i>», «<i>согласный</i>», «<i>твёрдый</i>», «<i>мягкий</i>», «<i>звонкий</i>», «<i>глухой</i>».</p> <p>Закрепление слогообразующей роли гласных (<i>в каждом слоге один гласный звук</i>).</p> <p>Развитие умения находить в слове ударный гласный.</p> <p>Развитие умения подбирать слова к данным схемам.</p> <p>Развитие умения подбирать слова к данной модели (<i>1-ый звук твёрдый согласный, 2-ой – гласный, 3-ий мягкий согласный например; лось, конь, соль т.п.</i>)</p> <p>Преобразование слов за счёт</p>	<p>Продолжать изучение изменения грамматических форм слов в зависимости от рода, числа, падежа, времени действия.</p> <p>Усвоение наиболее сложных форм множественного числа существительных (пальто, торты, крылья).</p> <p>Усвоение падежных окончаний существительных (<i>В лесу жила белка. Дети любовались белкой. Дети кормили белку. У белки пушистый хвост.</i>); прилагательных с существительными мужского и женского рода в единственном и множественном числе (<i>большой мишка, большая кошка, большие кубики</i>); согласование прилагательных существительными среднего рода и сопоставлению окончаний</p>

<p>Совершенствование дикции и интонационной выразительности речи.</p>	<p>замены звука (<i>суп – сук, вата – дата, угол – уголь</i>).</p> <p>Определение количества слов в предложении и их последовательности.</p> <p>Деление слов на слоги.</p> <p>Формирования операции звуко-слогового анализа на основе наглядно-графических схем слов.</p> <p>Формирование навыка преобразования слогов и слов с помощью замены звуков (<i>му – ну</i>).</p> <p>Преобразование слов за счёт замены или добавления звуков (<i>мышка – мушка – мишка, стол – столик и др.</i>).</p> <p>Определение количества слов в предложении и их последовательности.</p> <p>Совершенствование умения делить на слова предложения простой конструкции без предлогов и с предлогами.</p> <p>Выкладывание из полосок схемы предложения.</p> <p>Формирование умения выполнять различные задания по дополнению предложений недостающими словами, исправлять деформированное предложение.</p>	<p>прилагательных мужского, женского и среднего рода в единственном и множественном числе (<i>ой... голубой платок; ая... голубая лента; ое... голубое блюдо; ые... голубые полотенца</i>).</p> <p>Согласование числительных с существительными роде, числе, падеже (<i>Куклам сшили... два платья..., пять платьев..., две рубашки..., пять рубашек</i>).</p> <p>Употребление глаголов настоящего, прошедшего и будущего времени (<i>играю – играл – буду играть</i>); глаголов совершенного и несовершенного вида (<i>рисует – нарисовал</i>).</p> <p>Развитие умения подбирать родственные слова (<i>снег, снеговик, снежинка, Снегурочка, снежный, снежок и т. д.</i>)</p> <p>Образование слов (на новом материале) способом присоединения приставки (<i>прибыл, приполз, прибежал, приискал; уехал,</i></p>
---	---	--

		<p><i>приехал, подъехал, заехал, объехал, переехал, выехал</i>);</p> <p>присоединение суффиксов – образование</p> <p>относительных</p> <p>прилагательных</p> <p><i>(деревянный, ая, ое, ые; пластмассовый, ая, ое, ые; за счёт</i></p> <p><i>словосложения (трех-колесный, первоклассник)</i></p> <p>Образование</p> <p>существительных, обозначающих лица по их деятельности, профессии</p> <p><i>(учитель, ученик, учительница, хоккей, хоккеист)</i></p> <p>Привлечение внимания к многозначности слов</p> <p><i>(лисички – животные, лисички – грибы)</i></p> <p>Образование</p> <p>уменьшительно-ласкательной формы прилагательных<i>(У зайчика маленький кротких хвостик. У лисы большой пушистых хвост.)</i></p> <p>Практическое употребление образованных слов в составе предложений в различных падежных формах <i>(У меня нет...</i></p>
--	--	--



		<p><i>стеклянной вазы. Машина подъехала к гаражу. Саша катался на трёхколёсном велосипеде.)</i></p> <p>Употребление сочетаний прилагательных с существительными единственного и мно-жественного числа в составе предложения в разных падежах (<i>В лесу много... зелёных сосен. Дети кормили капустой... белого кролика. Дети давали корм... белым роликам...</i>)</p> <p>Закрепление навыков составления и распространения предложений.</p> <p>Составление предложений без предлогов и с предлогами <i>на, под, над, к, у, от, с (со), из, в, по, между, за, перед, из-за, из-под</i> (<i>кот вылез из-под шкафа</i>), из слов в начальной форме (<i>кот, спать, под, скамейка – Под скамейкой спит кот..</i>)</p> <p>Составление предложений из «живых слов» и распространение предложений с помощью вопро- сов (<i>Миша вешает</i></p>
--	--	---

		<p><i>шубу – Миша вешает в шкаф меховую шубу).</i></p> <p>Добавление в предложение пропущенных предлогов: <i>берёзка растёт(возле, около, у)дома; белые розы посадили(перед, за, возле)дома.</i></p> <p>Закрепление навыков составления полного ответа на поставленный вопрос. Составление предложений по опорным словам (<i>Коля, играть, мяч</i>)</p> <p>Составление сложноподчинённых предложений (по образцу данному логопедом) с союзами «чтобы», «потому что», «если» и др. (<i>Мы не пойдём гулять, потому что на улице идёт дождь</i>), с относительным местоимением «который» (<i>Роме понравился конструктор. Конструктор подарил брат. Роме понравился конструктор, который подарил брат.</i>)</p> <p>Формирование умения составлять рассказ по картине, по серии картин.</p> <p>Заучивать наизусть</p>
--	--	--

		стихотворные тексты, скороговорки.
--	--	---------------------------------------

**Целевые ориентиры** коррекционно-образовательной деятельности по программе для детей подготовительного возраста:

- Уметь правильно артикулировать все звуки речи в различных позициях;
- Уметь четко дифференцировать все изученные звуки;
- Уметь называть последовательность слов в предложении, слогов, звуков словах;
- Уметь находить в предложении слова с заданным звуком, определять место звука в слове;
- Уметь различать понятия: звук, твердый, мягкий, глухой, звонкий, слог, предложение на практическом уровне;
- Уметь называть последовательность слов в предложении, слогов, звуков в словах;
- Уметь производить элементарный звуковой анализ и синтез.

### **2.2.3. Педагогические, образовательные технологии, используемые в профессиональной деятельности.**

Образовательный процесс организуется с использованием современных логопедических технологий, направленных на развитие звуковой и смысловой сторон речи, а также связанных с речью процессов. Современные логопедические, игровые здоровьесберегающие, информационно-коммуникативные технологии обеспечивают коррекцию и компенсацию отклонений в речевом развитии.

Технология логопедического обследования. Использование технологии помогает организовать процедуру обследования проявления языково-речевой недостаточности как целостного процесса с учетом его многовариантности, определить последовательность действий логопеда при диагностике.

Технология формирования фонематического восприятия. Позволяет выстроить системную работу по формированию фонематического восприятия, в ходе которой позволяет оптимизировать динамику речевого развития, тем самым добиваться высоких результатов коррекционно-развивающей работы.

Игровые технологии в логопедической коррекции. Использование повышает мотивацию к образовательной деятельности.

Технология логопедического массажа. Позволяет сократить сроки коррекции звукопроизношения.

Технология развития дыхания. Является эффективным средством для формирования правильного дыхания. Регулярное применение способствует их оздоровлению, увеличению работоспособности, помогает справляться с переутомлением, повышает внимание, улучшает память.

Знание и использование ИКТ технологий в диагностическом обследовании, на коррекционно-развивающих занятиях, в консультативной работе с педагогами, родителями способствует повышению эффективности и организации логопедической практики.

#### **2.2.4. Консультативно-просветительская деятельность. Пропаганда. Профилактика.**

Развитие речи детей – это общая задача всего педагогического коллектива и родителей воспитанников. Достижения положительного результата учителя-логопеда предполагает реализацию комплексного подхода в деятельности специалистов детского сада.

##### **Работа с родителями**

1. После проведения логопедического обследования логопед предоставляет родителям (или лицам, их заменяющим) полную и подробную информацию о речевых и неречевых нарушениях, выявленных у ребёнка. Далее учитель – логопед подробно разъясняет индивидуальную коррекционно-развивающую программу, предназначенную для занятий с ребёнком и делает акцент на необходимости совместной, согласованной работы педагогов детского сада и родителей.

2. Участие в родительских конференциях «Давайте познакомимся», «Как подготовить ребенка к школе».

3. Участие в групповых собраниях в старших группах:

Тема: «Совместная работа логопеда и родителей»

4. Приглашение родителей на индивидуальные консультации.

5. Приглашение на открытые занятия.

6. Оформление для родителей информационного логопедического стенда.

7. Привлечение родителей к выполнению домашних заданий с детьми. Родителям оказывается помощь ребёнку в выполнении заданий, в оформлении логопедической тетради, дидактического материала для занятий дома; предлагаются игры и упражнения на развитие артикуляционной и мелкой моторики ребенка, а также на развитие психических процессов.

Логопед напоминает о том, что систематические занятия с ребёнком дома по закреплению изученного на логопедических занятиях материала по автоматизации поставленных звуков и введению их в речь, приводят к положительному результату и наиболее эффективной работе.

### **Взаимодействие специалистов ДОО, реализующих программу коррекционной работы.**

Актуальная потребность и задача дошкольного образования на современном этапе – всесторонняя проработка организационно-содержательных аспектов логопедической и профилактической помощи.

Взаимодействие всех специалистов и педагогов на основе единого интегративного плана, обогащенная речевая среда, психолого-педагогическое сопровождение детей обеспечивают качественную подготовку к школе в речевом, социальном, интеллектуальном и психологическом аспектах.

Алгоритм коррекционно-воспитательной деятельности основывается на интегративном плане взаимодействия всех специалистов ДОО. Работа ведется по двум направлениям: тематическому и фонематическому.

Тематическое направление предполагает изучение в течение недели одной лексической темы специалистами (учителем-логопедом, воспитателями

логопедической группы, воспитателем по ИЗО и физической культуре, музыкальным руководителем), что способствует целостному восприятию и прочному усвоению материала.

Фонематическое направление необходимо для того, чтобы звуки/буквы, изучаемые с учителем логопедом, закреплялись другими специалистами специфическими методами: одно-два упражнения на развитие дыхания, просодических компонентов речи, мимических способностей, двигательноритмических.

### **Задачи субъектов коррекционно-воспитательной работы.**

#### **Учитель-логопед:**

- Постановка диафрагмально-речевого дыхания.
- Формирование артикуляторной базы для исправления неправильно произносимых звуков.
- Коррекция нарушенных звуков, их автоматизация и дифференциация.
- Развитие фонематического восприятия, анализа и синтеза.
- Совершенствование лексико-грамматической стороны речи.
- Обучение умению связно выражать свои мысли.
- Развитие психологической базы речи.
- Совершенствование мелкой моторики.
- Логопедизация непосредственной образовательной деятельности и режимных моментов.

#### **Музыкальный руководитель.**

##### **Развитие и формирование:**

- Слухового внимания и памяти.
- Оптико-пространственных представлений.
- Зрительной ориентировки на собеседника.
- Координации движений.
- Умения передавать несложный музыкальный ритмический рисунок.

##### **Воспитание:**

- Темпа и ритма дыхания и речи.

- Орального праксиса.
- Просодии.
- Фонематического слуха.

Закрепление правильно произносимых звуков. Активизация словарного запаса.

### **Инструктор по физической культуре.**

Развитие:

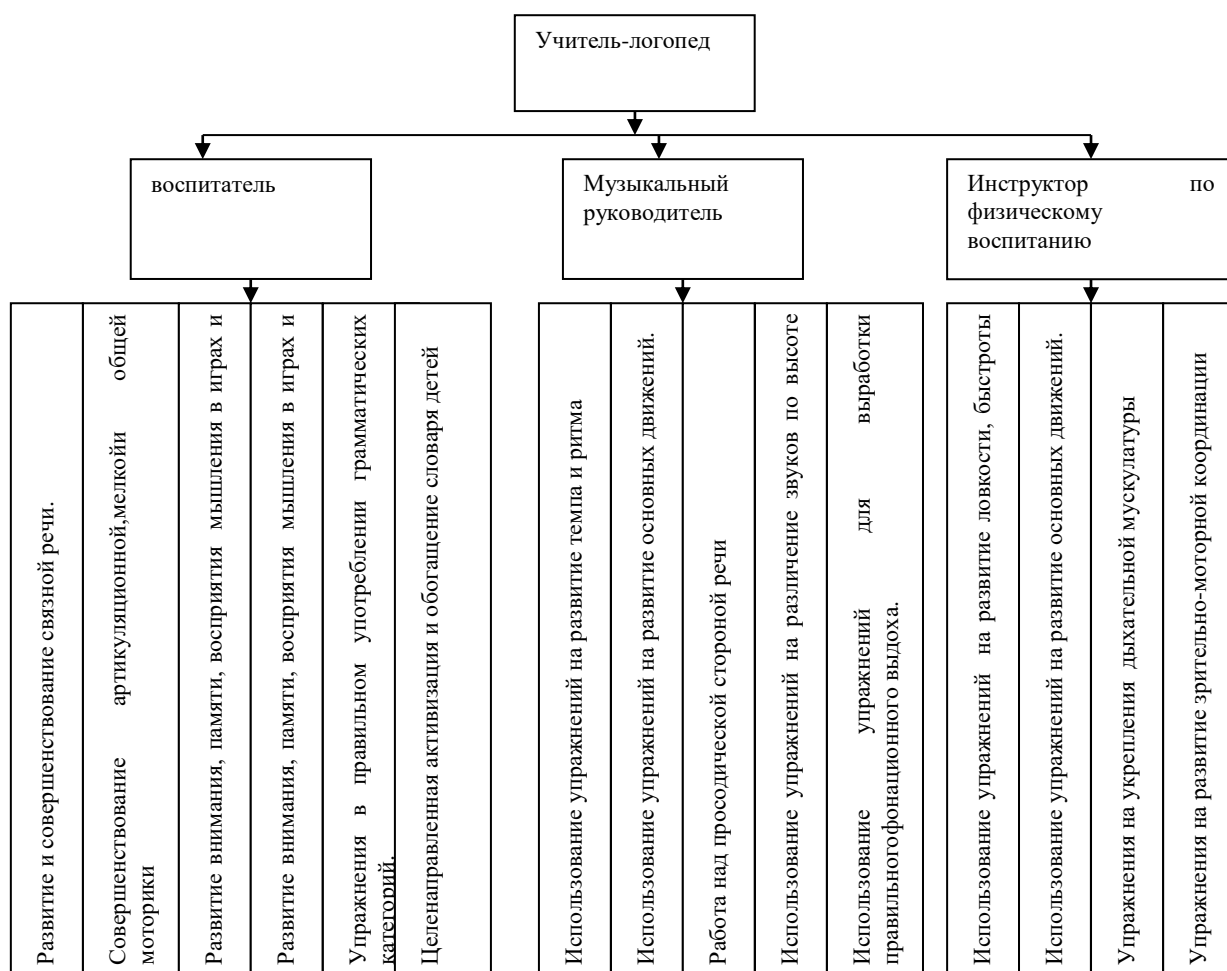
- Оптико-пространственных представлений и навыков.
- Зрительной ориентировки на говорящего.
- Координации движений.
- Мелкой моторики пальцев рук.

Использование психогимнастики с целью коррекции психических процессов детей с нарушениями речи. Формирование психофизической основы речи путем развития процессов восприятия, внимания, мышления. Закрепление правильно произносимых звуков с помощью подвижных игр и самомассажа с речевым сопровождением.

**Воспитатели:**

- Формирование пассивного и активного словаря, расширение кругозора.
- Развитие связной речи.
- Автоматизация и дифференциация поставленных звуков по заданию логопеда.
- Упражнение в правильном употреблении сформированных грамматических категорий.
- Развитие графических навыков.
- Развитие артикуляционной и мелкой моторики.
- Развитие познавательных способностей.

**Система взаимодействия логопеда и участников коррекционно-образовательного процесса по созданию условий для коррекции и компенсации речевой патологии.**



### Формы взаимодействия специалистов:

- Совместное обследование детей.
- Планирование и проведение занятий различными специалистами в соответствии с единым интегративным календарно-тематическим планом.
- Психолого-медико-педагогический консилиум (ПМПк) ДОО.
- Консультации для специалистов.
- Проведение интегрированных занятий и совместных праздников.
- Взаимопосещение занятий.

### 2.2.5 Организационно-методическая деятельность.

В логопедическом кабинете создается коррекционно-развивающая среда с учетом санитарно-гигиенических и современных психолого-педагогических и эргономических требований к организации предметно-пространственной среды:

- Содержательно-насыщенная



- Трансформируемая
- Полифункциональная
- Вариативная
- Доступная
- Безопасная

Учитель-логопед регулярно совершенствует коррекционно-развивающую среду логопедического кабинета.

Принимает участие в работе психолого-медико-педагогического консилиума(ПМПк).Организует подготовку и проведение ПМПк по вопросам речевого развития воспитанников, проводит обследование детей по инициативе родителей, воспитателей.

Учитель-логопед постоянно повышает уровень профессиональной квалификации, посещает открытые занятия, семинары, конференции, методические объединения, использует инновационный опыт коллег.

### **3.Организационный раздел.**

#### **3.1. Комплектование логопункта**

Учитель-логопед после проведения первичного обследования детей составляет список воспитанников, нуждающихся в специализированной логопедической помощи, рекомендует посещение городской ПМПК для уточнения логопедического заключения и определения структуры и степени сложности нарушения.

Образовательный процесс направлен на профилактику и устранение нарушений речевого развития у воспитанников образовательного учреждения, их подготовку к обучению в школе.

Выявление воспитанников для зачисления в логопункт на весь учебный год проводится в сентябре месяце.

Число детей на логопункте не должно превышать 20-25 воспитанников образовательного учреждения на 1 ставку учителя-логопеда.

Результаты обследования детей на логопункте заносятся в речевые карты.

На логопункт зачисляются дети, имеющие:

- общее недоразвитие речи 3,4 уровней;
- фонетико-фонематическое недоразвитие речи;
- нарушение произношения – фонетический дефект.

На основании результатов логопедического обследования воспитанников образовательного учреждения учитель-логопед составляет списки детей, нуждающихся в специализированной логопедической помощи.

Зачисление проводится в течение учебного года при наличии свободных мест. Основанием для зачисления ребенка в логопункт является заключение психолого-медико-педагогического консилиума образовательного учреждения либо заявление родителя (законного представителя) или выписка из заключения психолого-медико-педагогической комиссии.

В целях уточнения диагноза воспитанники образовательного учреждения с нарушениями речи с согласия родителей (законных представителей) направляются учителем-логопедом или медицинской сестрой в соответствующие лечебно-профилактические учреждения для обследования специалистами (невропатологом, детским психиатром, отоларингологом, офтальмологом и др.).

Основные формы работы с детьми на логопункте является подгрупповая и индивидуальная. Частота проведения индивидуальных занятий определяется характером и степенью выраженности речевого нарушения, возрастом и индивидуальными психофизическими особенностями детей. Подгруппы формируются с учетом возраста и имеющихся речевых нарушений у детей по характеру и степени выраженности.

Содержание образовательного процесса определяется индивидуальными планами работы на каждого ребенка. Очередность для зачисления детей в логопедический пункт формируется с учетом возраста ребенка и степени тяжести речевых нарушений.

Подгруппы формируются с учетом возраста и имеющихся речевых нарушений у детей по характеру и степени выраженности.

Срок коррекционной работы на логопункте при учреждении зависят от степени выраженности речевых нарушений, индивидуально – личностных особенностей детей, условий воспитания составляет:

- 6 месяцев – для детей с фонетическим дефектом (более 6 месяцев – для детей с фонетическим дефектом, обусловленным дизартрическими нарушениями);
- 9 месяцев - для детей с фонетико-фонематическим недоразвитием (далее ФФН) и фонематическим недоразвитием при различных формах речевой патологии;
- от 2-3 лет – для детей с общим недоразвитием речи (далее ОНР) при различных формах речевой патологии;

### **3.2. Организация работы логопункта.**

Организация образовательного процесса регламентируется режимом работы, графиком и расписанием занятий, согласованным с администрацией образовательного учреждения; перспективно-календарным планом работы.

#### **Цели и задачи организации работы логопункта.**

Логопункт в учреждении организуется с целью оказания коррекционной помощи детям, в возрасте от 5 лет(на начало учебного года) до 7 лет с фонетическим, фонетико-фонематическим и общим недоразвитием речи.

Основными задачами логопункта являются:

- Своевременное выявление речевых нарушений у детей дошкольного возраста (воспитанников образовательного учреждения);
- Коррекция нарушений в развитии устной речи у воспитанников образовательного учреждения;
- Оказание консультативной помощи родителям (законным представителям), педагогам образовательного учреждения по вопросам предупреждения и устранения речевых нарушений у детей дошкольного возраста;

Учитель -логопед ведет необходимую документацию:

1. Список детей, посещающих логопункт, утвержденный директором.

2. График занятий
3. Перспективно-календарный план
4. Журнал посещения занятий логопеда
5. Журнал учета движения детей на логопункте
6. Журнал логопедического обследования
7. Речевые карты, индивидуальный план работы
8. Тетради взаимодействия с воспитателями
9. Отчеты коррекционной работы
10. Паспорт логопедического кабинета

### **3.3 Информационно-методическое обеспечение**

1. Афонькина Ю.А., Кочугова Н.А. Рабочая программа учителя-логопеда ДОУ.- Волгоград: Учитель, 2013
2. Коноваленко В.В., Коноваленко С.В.
3. Нищеева Н.В. Примерная адаптированная программа коррекционно-развивающей работы в группах компенсирующей направленности для детей с тяжелыми нарушениями речи с 3 до 7 лет.-СПб.: Детство-ПРЕСС, 2013
4. Крупенчук И.О. Научите меня говорить правильно.-СПб.: 2013
5. Червякова Н.А., Клименко Е.А., Летуновская Т.А. Календарное планирование совместной коррекционно-образовательной деятельности с детьми 6-7 лет на логопункте ДОО.-СПб.: ООО «издательство «Детство-Пресс», 2018
6. Червякова Н.А., Клименко Е.А., Летуновская Т.А. Календарное планирование совместной коррекционно-образовательной деятельности с детьми 5-6 лет на логопункте ДОО.-СПб.: ООО «издательство «Детство-Пресс», 2018

7. .Червякова Н.А.,Клименко Е.А.,Летуновская Т.А. Программа коррекции речевых нарушений на логопедическом пункте ДОО для детей 5-7 лет.- СПб.:ООО «издательство «Детство-Пресс»,2018

*Приложение*

*1*

Список логопедического пункта МОАУ СОШ

с. Амзя на 20\_-20\_ учебный год

учитель- логопед Гусманова Э.Ф.

№	Фамилия ,имя ребенка	Дата рождения	Группа	Логопедическое заключение
1				

Всего:\_\_\_\_\_ чел.

ОНР 3 ур р.р. \_\_\_\_\_ чел.

ФФН \_\_\_\_\_ чел.

ФН \_\_\_\_\_ чел.

*Приложение 2*

**График работы учителя-логопеда Гусмановой Э.Ф.  
на логопедическом пункте МОАУ СОШ с.Амзя  
на 20\_-20\_ учебный год**

<b>Понедельник</b>	<b>8.30-12.30</b>
<b>Вторник</b>	<b>13.00-17.00</b>
<b>Среда</b>	<b>8.30-12.30</b>

<b>Четверг</b>	<b>8.30-12.30</b>
<b>Пятница</b>	<b>8.30-12.30</b>

### *Приложение 3*

#### **Индивидуальный план коррекционной работы**

ФИО ребенка \_\_\_\_\_ Группа \_\_\_\_\_ Возраст \_\_\_\_\_

##### **1. Развитие речевого дыхания:**

- а) игра на губной гармошке, дудочке и т.д. б) распевание гласных звуков
- в) дуть на пузырек, на фигурки, на вертушки г) массаж

##### **2. Развитие мелкой моторики**

3. Постановка и автоматизация звуков \_\_\_\_\_
4. Дифференциация звуков \_\_\_\_\_
5. Работа над словами сложного слогового состава.
6. Развитие фонематического восприятия и слуха.
7. Развитие функции фонематического анализа и синтеза слов.
8. Расширение и обогащение словаря.
9. Формирование грамматического строя речи.

А) учить согласовывать существительные с прилагательными, числительными, местоимениями, глаголами.

Б) учить пользоваться уменьшительно-ласкательными суффиксами.

В) отрабатывать падежные конструкции

Г) учить составлять распространенные и сложные предложения

10. Развитие связной речи:

а) учить составлять небольшие рассказы с использованием серии картинок

б) учить составлять маленькие описательные рассказы

11. Развивать память, внимание, логическое мышление.

12. Готовить к обучению грамоте.

## Приложение 4

### ***Речевая карта***

#### **1. Анкетные данные**

Фамилия, имя, отчество

ребенка \_\_\_\_\_

Дата

рождения \_\_\_\_\_ тел \_\_\_\_\_ Адрес \_\_\_\_\_

#### **2. Общий анамнез**

1. Наличие речевых, нервно-психических и хронических заболеваний у родителей и родственников \_\_\_\_\_

2. Протекание беременности, характер беременности (пренатальный период)

3. Протекание родов, роды в срок, досрочные, характер родов (натальный период)

4. Раннее постнатальное развитие ребенка: характер грудного вскармливания

характер «жизненного ритма» ребенка (сон, бодрствование)

раннее психомоторное развитие (когда начал держать голову, сидеть, стоять, ходить)



5. Перенесенные заболевания:

до года \_\_\_\_\_

после год \_\_\_\_\_

ушибы, травмы головы \_\_\_\_\_

судороги при высокой температуре \_\_\_\_\_

наличие или отсутствие оперативного вмешательства (закрытие небной расщелины, удаление аденоидов и др.) \_\_\_\_\_

6. Речевое развитие ребенка (время появления гуления, лепета, первых слов, фраз) \_\_\_\_\_

---

**3. Логопедическое обследование**

**1. Состояние речевого аппарата, голосовой функции и просодики**

Губы \_\_\_\_\_ зубы \_\_\_\_\_ прикус \_\_\_\_\_  
небо \_\_\_\_\_ язык \_\_\_\_\_ голос \_\_\_\_\_

Просодика .темп \_\_\_\_\_ -

ритм \_\_\_\_\_ интонация \_\_\_\_\_

**2. Мимическая и артикуляционная мускулатура**

Поднять брови	нахмуриться	закрыть правый глаз
Закрыть левый глаз	толстячки	худышки
Улыбочка	трубочка	лопаточка
Иголочка	чашечка	мостик

**3. Звукопроизношение** \_\_\_\_\_

**4. Слоговая структура**

слова \_\_\_\_\_

**5. Фонематические**

**представления** \_\_\_\_\_

---

**6. Грамматический строй**

• Словоизменение

1) Преобразование едч во мн \_\_\_\_\_

2) Согласование числительным \_\_\_\_\_

3) Согласование падежных окончаний \_\_\_\_\_

• Словообразование

1) образование уменьш ласкательных форм \_\_\_\_\_

2) Согласование с предлогами \_\_\_\_\_

3) Образование прилагательных \_\_\_\_\_

4) Префиксальное

словообразование \_\_\_\_\_

**7. Лексический запас**

• Уровень классификаций

Назови одним словом \_\_\_\_\_

Назови \_\_\_\_\_

• Номинативный словарь (назови

детенышей) \_\_\_\_\_

• Антонимы (скажи наоборот) \_\_\_\_\_

• Глагольный словарь (кто . что делает) \_\_\_\_\_

**8. Обследование понимания речи**

**9. Связная речь**

• Составление простых предложений по картинке \_\_\_\_\_

• Составление рассказа по сюжетной картине \_\_\_\_\_

- Составление рассказа по серии сюжетных картинок\_\_\_\_\_
- Что неправильно нарисовал художник\_\_\_\_\_

**4.Логопедическое**  
**заключение**\_\_\_\_\_

---

Дата\_\_\_\_\_

Подпись\_\_\_\_\_

*Приложение 5*

**Форма журнала регистрации посещения занятий**

	Фамилия,имя ребенка	Дата ,месяц

**Форма журнала учета движения детей**

№	Фамилия , имя ребенка	Причина поступления	Дата зачисления	Проводимая работа	Дата отчисления	Заключение	рекомендац
---	--------------------------	------------------------	--------------------	----------------------	--------------------	------------	------------

**Форма журнала первичного  
логопедического обследования**

	Фамилия,имя ребенка	дата	Звук-е	Слог.стр-а слова	ЛГСР	Словарь	Связная речь	Лог.закл

*Приложение 6*

*Приложение 7*

УТВЕРЖДАЮ:

Директор МОАУ СОШ с.Амзя\_\_\_\_\_

«\_\_\_\_\_» \_\_\_\_\_ 20\_\_\_\_ г.

**ОТЧЕТ о работе логопункта за 20\_\_ - 20\_\_ учебный год**

Обследовано	Выявлено с нарушением речи	Количество детей, поступивших к логопеду	Количество выпущенных детей	Кол-во выбывших (прибывших)

Всего	Первично	Повторно		ФНР	ФФН	ОНР	Недораз- ежи систем, хар-ра	Заик	с хоро речь	со зна улу н.	без значит улучше	
									Всего:			
									Из них, дети подг. Группы			
				Всего:								
									Всего:			

Направлено к другим специалистам:

Специалисты	Всего направлено
психиатр	
психолог	
невропатолог	
отоларинголог	
Стоматолог	
ортодонт	

Направлено в другие учреждения:

Специализированные группы ДС	Всего направлено
д/с №2	
д/с №10	
д/с №34	
д/с №11	
д/с №29	
д/с №20	
д/с №30	
д/с №32	

Просветительская работа:

Формы работы	с воспитателями	с родителями
Дано консультаций		
Проведено бесед		
Выпущено консультации		
Другие		

Отчет составила учитель-  
логопед \_\_\_\_\_

(подпись, Ф.И.О.)

« \_\_\_\_ » \_\_\_\_\_ 20 \_\_\_\_ г.

*Приложение 8*

### Лист сопровождения

(Ф.И. ребенка, дата рождения ) \_\_\_\_\_

выпускника МОАУ СОШ с.Амзя \_\_\_\_\_

(логопункт, коррекционно-развивающая группа) \_\_\_\_\_

Домашний адрес, телефон \_\_\_\_\_

Дата

зачисления \_\_\_\_\_

Логопедическое заключение при зачислении \_\_\_\_\_

Сформированность языковых средств на момент выпуска:

Звукопроизношение	Слоговая структура	Фонематическое восприятие	Лексико-грамматический строй	Связная Речь

Логопедическое заключение на момент выпуска\_\_\_\_\_

Дата заполнения\_\_\_\_\_

Ф.И.О. учителя-логопеда\_\_\_\_\_

*Приложение 9*

### **Диаграмма результатов логопедической работы с детьми подготовительной к школе группы**

Мониторинг логопедической работы за 20\_\_\_\_ / \_\_\_\_\_ уч. г. группы

№ п/п	ФИ ребенка	Звуко- произноше-		Фонематиче- ские процессы		Словарный запас	
		Н	К	Н	К	Н	
Средний балл							

Окончание

Граммати- ческий строй		Связная речь		Пространствен- ориентировка		Артикуляцион-н моторикаА		Моторика	
Н	К	Н	К	Н	К	Н	К	Н	

*Условные обозначения*

Н — начало учебного года. К — конец учебного года.

*Приложение 10*

Муниципальное общеобразовательное автономное учреждение средняя  
общеобразовательная школа села Амзя городского округа  
город Нефтекамск Республики Башкортостан



**Паспорт логопедического кабинета**  
**МОАУ СОШ села Амзя**  
**Учитель-логопед Гусманова Эльза Фларитовна**

**Паспорт логопедического кабинета МОАУ СОШ с.Амзя**

Общая площадь — 10 кв. м. В кабинете предусмотрено одно рабочее место педагога, 4 рабочих мест для подгрупповой работы с детьми и 1 место для индивидуальных занятий.

В логопедическом кабинете проводятся подгрупповые и индивидуальные занятия с детьми дошкольного возраста 5 - 7 лет.

**Задачи логопедического кабинета** - обеспечение специализированной коррекционной помощи детям дошкольного возраста с речевыми нарушениями.

**Функции кабинета:**

- Создание коррекционно-развивающей среды и благоприятного психологического климата для обеспечения помощи детям по исправлению или ослаблению имеющихся нарушений.
- Проведение обследования ребенка с целью разработки индивидуальной программы развития.
- Проведение подгрупповых и индивидуальных коррекционных занятий.
- Оказание консультативной помощи педагогам, родителям

**Правила пользования логопедическим кабинетом:**

- ключи от кабинета в двух экземплярах (один у логопеда, второй у заведующей хозяйственной части;
- влажная уборка кабинета производится 2 раза в неделю;
- ежедневно проводится проветривание кабинета;
- кабинет оборудован зоной для подгрупповых занятий, зоной для индивидуальных занятий;
- по окончании рабочего дня проверяется закрытость окон, отключение электрических приборов.

**В кабинете создана предметно-развивающая среда в соответствии с требованиями САНПиН и ФГОС и основными педагогическими принципами:**

- Системности (материал систематизирован, составлен паспорт логопедического кабинета с перечислением всего материала и оборудования);
- Доступности(дидактические игры и игрушки хранятся на нижних открытых полках, методический материал и документация логопеда – на верхних закрытых полках);

- Здоровьесбережения (имеется основное и дополнительное освещение(над индивидуальным зеркалом), имеются пособия для зарядки глаз, кабинет легко проветривается);
- Учета индивидуальных особенностей и потребностей детей (учет возрастных и физических особенностей детей, мебель регулируется под детей данной группы; наглядный, дидактический материал и игры подобраны в соответствии с возрастом детей и структурой дефекта).
- Вариативности (наглядный методический материал и пособия имеют много вариантов использования — в зависимости от возраста детей, задач обучения и структуры речевого дефекта).

### **Оборудование логопедического кабинета**

- 1.Настенное зеркало (100см – 50см) - 1 шт.
- 2.Детский стол - 2 шт.
- 3.Детские стулья - 6 шт.
- 4.Стол для логопеда - 1 шт
- 5.Стул для логопеда – 1 шт.
- 5.Шкафы для пособий - 1 шт.
- 6.Магнитная доска (120 -90 см) 1 шт.
- 7.Тумбочка- 1 шт.
- 8.Настенное панно- 1 шт.
- 9.Лампа дневного освещения (над зеркалом)- 1 шт.
- 10.Индивидуальные зеркала - 12 шт.
11. Чистое полотенце – 2 шт.
13. Ноутбук - 1 шт. (личный)

### **Документация учителя-логопеда**

- Положение о логопедическом пункте.
- Должностные инструкции учителя-логопеда.
- Рабочая программа учителя-логопеда.

- Журнал учета посещаемости логопедических занятий.
- Паспорт логопедического кабинета.
- Речевые карты на каждого ребёнка.
- Журнал взаимосвязи логопеда и родителей.
- Журнал взаимосвязи логопеда и воспитателей
- Журнал учета движения детей логопедического пункта.
- Перспективные планы индивидуальной работы с детьми.
- Календарно-тематическое планирование.
- Годовой план работы.
- Циклограмма рабочего времени учителя- логопеда.
- График работы учителя-логопеда.
- Расписание коррекционно-образовательной деятельности учителя-логопеда.
- Инструктаж по ТБ.
- Тетради индивидуальной работы с детьми.
- Копии отчетов о результатах коррекционной работы.

### **Зоны в логопедическом кабинете**

#### **Зона подгрупповых занятий**

Оборудовано магнитной доской, настенной азбукой.

#### **Зона индивидуальной коррекции речи**

Здесь располагаются большое зеркало; над ним – изображения основных артикуляционных упражнений. речевая игрушка, детский стол, стулья, вата, ватные диски, спирт.

Рабочее место учителя-логопеда -стол, стул ,логопедическая документация консультации для родителей и педагогов, творческая папка,ноутбук.

### **Предметно-развивающая среда логопедического кабинета**

#### ***Пособия по обследованию***

1. О.Б.Иншакова «Альбом для логопеда»
2. И.А. Смирнова «Логопедический альбом для обследования лексико-грамматического строя и связной речи»

3. О.И.Крупенчук «Речевая карта для обследования ребенка дошкольного возраста»
4. Состояние словаря
5. Обследование Фонематического восприятия, фонематического анализа и синтеза, фонематических представлений
6. Обследование слоговой структуры слова
7. Счетный материал
8. Разрезные картинки из 2 – 4 – 6 частей
- 10.Картинки и тексты

### ***Формирование звукопроизношения***

1. Артикуляционные упражнения (пособия)
2. Профили звуков (папка)
- 3.Л.А.Комарова «Автоматизация звука Ж в игровых упражнениях»
- Л.А.Комарова «Автоматизация звука Ц в игровых упражнениях»
- Л.А.Комарова «Автоматизация звука Р в игровых упражнениях».
- Т.А. Ткаченко «Правильно произносим звук Р»
- И.В. Баскинина Логопедические игры. Приключения Л»
- 3.Т. Бобылева «Игры с парными карточками. Звуки Ш,Ж,Ч,Щ»
- 3.Т. Бобылева «Игры с парными карточками. Звуки С,З,Ц»
- Логопедические тетради . На звуки [С],[С][З],[З][Ш],[Ж][Ц],[Ч]
4. Пособия для работы над речевым дыханием
5. Предметные картинки на все изучаемые звуки
6. Альбомы на автоматизацию поставленных звуков
7. Тексты на автоматизацию поставленных звуков
8. Логопедическое лото для автоматизации поставленных звуков

### ***Развитие слухового внимания (неречевые звуки)***

1. Звучащие игрушки: дудочка, погремушки, колокольчики, игрушки-пищалки.

2. Коробочки с сыпучими наполнителями, издающими различные шумы (горох, фасоль, крупа, мука). Игры: «Отгадай что звучит», «Солнце или дождик», «Слышим звон и знаем где он»...

### ***Формирование фонематического слуха и восприятия***

1. Игры: «Хлопни в ладоши», «Звонкий-глухой», «Первый и последний звук в слове», «Найди нужное слово», «Сложи звук» ,«»
2. Сигнальные кружки на дифференциацию звуков «Подними сигнал»
2. Предметные картинки на дифференциацию звуков
3. Тексты на дифференциацию звуков.

### ***Грамота***

1. Магнитная азбука
2. Схемы для анализа предложений
3. Наборы предметных картинок для деления слов на слоги
4. Касса букв и слогов
5. Рабочие тетради, простые карандаши, ручки для «печатания» букв, слогов, слов, предложений.

## ***Работа над словарем***

### Предметные картинки на лексические темы:

«Грибы, ягоды»  
«Овощи, фрукты»  
«Осень»  
«Деревья»  
«Мебель»  
«Продукты питания»  
«Посуда»  
«Насекомые»  
«Профессии»  
«Инструменты»  
«Игрушки»  
«Времена года»  
«Домашние и дикие птицы»  
«Домашние и дикие животные»  
«Одежда, обувь, головные уборы»  
«Новый год»  
«Весна»  
«Морские обитатели»  
«Космос»  
«Космонавтика»  
«Цветы»  
«Хлеб»  
«Животные жарких и холодных стран»  
«Транспорт»

## **Развитие связной речи**

1. Серия сюжетных картинок
2. Сюжетные картинки

3. Предметные картинки для составления сравнительных и описательных рассказов.

***Развитие мелкой моторики***

***(личные или изготовленные самостоятельно учителем-логопедом)***

1. Бусы
2. Шнуровки
3. Счётные палочки
4. Мозаики
5. Разноцветные прищепки
6. Массажные мячики, мячи-ежи, эспандер, тренажер для массажа пальцев и ладоней рук «Шарики су – джок»
7. Пластилин
8. Трафареты для штриховки (на все лексические темы)
9. Цветные карандаши.

**Развитие речевого дыхания.**

1. Наборы бабочек, снежинок, самолетов, султанчиков, вертушек.
2. Воздушные шары, мыльные пузыри, трубочки, ватные шарики, теннисные мячики, перышки.
3. Игры: «Загони мяч в ворота», «Сдуй снежинку с ладошки», «Буря в стакане»

***Развитие мышления, зрительного внимания, памяти.***

1. Разрезные картинки различной конфигурации (2, 3, 4 и более частей); сборные картинки - паззлы.
2. Разборные игрушки: матрешки, пирамидка.
3. «Чудесный мешочек».
4. «Зашумленные» картинки.
5. Игры: «Исключение четвертого лишнего», «Чего недостает? », «Что не дорисовал художник? », «Чем похожи, чем отличаются? », «Найди фрагменты картинки, изображенные вверху», «Найди одинаковые».
6. Классификаторы для выполнения заданий на классификацию, обобщение.



## **Программно-методическое обеспечение**

Библиотека кабинета представлена личными фондами учителя-логопеда в количестве:

1. Н. В. Нищева «Примерная программа коррекционно - развивающей работы в группе компенсирующей направленности ДОО для детей с тяжелыми нарушениями речи (общее недоразвитие речи) с 3 до 7 » СПб: Детство – Пресс 2015г.
2. Н. В. Нищева «Современная система коррекционной работы в логопедической группе для детей с ОНР с 3до 7» СПб: Детство – Пресс 2013г.
- 3.Н.В. Нищева «Мой букварь» » СПб: Детство – Пресс 2015г.
4. Н. С. Жукова «Букварь» Екатеринбург Издательский дом ЛИТУР 2007 г.
5. О. И. Крупенчук «Научите меня говорить правильно» СПб Издательский дом «Литера», 2003г.
6. Н. С. Жукова «Первая после букваря книга для чтения» Москва ЭКСМО, 2008г.
7. М. А. Поваляева «Справочник логопеда» Феникс Ростов-на-Дону, 2002 г.
8. О. Б. Иншакова «Альбом для логопеда» Москва Владос 2005 г.
9. Н. В. Нищева «Картинный материал к речевой карте ребенка с общим недоразвитием речи (от 4 до 7) СПб: Детство – Пресс 2015г
10. Н.В. Нищева «Домашняя тетрадь. Подготовительная к школе логопедическая группа» часть 1, 2 СПб: Детство – Пресс 2013г
11. Н.В.Нищева «Картотека заданий по автоматизации правильного произношения и дифференциации звуков разных групп»
12. В.В. Коноваленко, С.В. Коноваленко «Индивидуально – подгрупповая работа по коррекции звукопроизношения»
13. Н.В. Нищева «Будем говорить правильно. Дидактический материал для коррекции нарушений звукопроизношения»
14. А.Н.Артюшина «Альбом по развитию речи. Стихи и скороговорки».
15. М.А. Поваляева «Дидактический материал по логопедии. Сказки о веселом языке»

16. А. Журавлева, В. Федиенко «Домашняя логопедия. Современные отечественные и зарубежные методики»
17. Ш. М. Флерова «Логопедия»
18. З.А. Репина, В.И Буйко «Уроки логопедии»
19. В.В. Коноваленко, С.В. Коноваленко «Дидактический материал по коррекции произношения звуков Г, К, Х»
20. И. Лопухина «Логопедия. 550 занимательных упражнений по развитию речи».
21. Е. Косинова «Гимнастика для развития речи».
22. Е.В. Колесникова «Развития фонематического слуха у детей 4-5 лет»
23. Картотека индивидуальных занятий логопеда с детьми с ОНР в логопедической группе.
24. В. Цвынтарный «Играем, слушаем, подражаем – звуки получаем».
25. Т.А. Куликовская «Скороговорки и чистоговорки. Практикум по улучшению дикции».
26. Логопедические тетради по звукам.
27. Л.Е. Кыласова «Развитие речи» Волгоград: Учитель 2011 г.
28. Л.Н. Смирнова, С.Н. Овчинников «Логопедия в детском саду»
29. Л.Н. Смирнова, С.Н. Овчинников «Помогите ребенку преодолеть заикание»
30. Н.Э. Теремкова «Логопедические домашние задания для детей 5 – 7 лет с ОНР» Альбом 1, 2, 3, 4 М: Издательство ГНОМ и Д 2007 г.
31. Н.Г. Филимонова, И.А. Грицай «Учимся рассказывать» ст. Ленинградская 2013г.
32. Т.Г. Кантур «Практический материал для развития фонетико – фонематической стороны речи детей 5 – 7 лет» ст. Каневская 2008 г.
33. Н.В. Нищева «Конспекты подгрупповых логопедических занятий в группе компенсирующей направленности ДОО для детей с тяжелыми нарушениями речи (ОНР) с 6 до 7 лет» СПб: Детство – Пресс 2015г.

34. Н.В. Нищева «Конспекты подгрупповых логопедических занятий в старшей группе детского сада для детей с ОНР» СПб: Детство – Пресс 2014г.